

GEOGRAFICKÁ REVUE	Ročník 4	Číslo 2	273 - 309	FPV UMB Banská Bystrica, 2008
--------------------------	-------------	------------	------------------	----------------------------------

DIFERENCOVANOSŤ POPULAČNÝCH PROCESOV A ŠTRUKTÚR V URBÁNNYCH A RURÁLNYCH PRIESTOROCH SLOVENSKA

DIFFERENTIATION OF THE POPULATION PROCESSES AND STRUCTURES IN THE
URBAN AND RURAL SPACES OF SLOVAKIA

Jozef Mládek, Katarína Čupeľová

Abstract

The aim of the study is to analyze the distinctions in the demographic behaviour and in the formation of the urban and rural population structures. They are two different population sets following their specific rules. In the more conservative countryside there applies the effect of traditions and customs, in the towns there are more visible trends of modern societies, as e.g. the secularisation, individualization etc.

Towns are characterised by reducing intensity of fertility. There is preferred the model of the late marriage and the model of the one-child family. So far the rural population realises its fertility already in lower age groups and family model is mainly two-children. In urban milieu there are more informal family partnerships - cohabitations. There is also the higher incidence of the negative population phenomena - divorces and abortions.

Formation of the population structures is also dependent on the scale of the settlement and the structures in the urban and rural settlements are different as well. There have formed younger population age structures in the towns, ageing processes are more intensive in the villages and especially in the smallest settlements. The towns and especially the largest of them have more favourable education population structure.

Key words: demographic behaviour, urban and rural population, population structures, demographic processes

1 Úvod

Rozdiely v demografickom správaní obyvateľstva a zároveň i vo formovaní populačných štruktúr mestských a vidieckych sídiel sa začali prejavovať už v dávnej minulosti, prakticky od

vzniku miest. Životné podmienky obyvateľov sa odlišovali v mnohých smeroch, pričom sa menili s rozvojom spoločenských formácií. Aj v súčasnosti možno identifikovať pôsobenie viacerých špecifických črt rurálneho a urbánneho priestoru, ktoré vplývajú na odlišnú populačnú situáciu. Sú to najmä:

- štruktúra a zameranie ekonomických aktivít (výrobných a najmä nevýrobných) obyvateľstva a z toho vyplývajúce odlišnosti v profesionálnej štruktúre obyvateľstva,

- odlišnosti v sociálnej štruktúre obyvateľstva (rovnorodejšie súbory obyvateľov vo vidieckych sídlach),

- odlišnosti v hustote zaľudnenia a z toho vyplývajúce priestorové nároky a problémy,

- silnejšie vplyvy tradícií, zvykov (často prostredníctvom vyššej religiozity) v rurálnych priestoroch,

- väčšia anonymita, individualizmus, sekularizácia, ovplyvňujúce demografické správanie obyvateľov v urbánnych priestoroch,

- odlišnosti v bývaní, životnom štýle,

- odlišnosti v migračných pohyboch obyvateľstva.

Cieľom nášho príspevku je prezentácia niektorých výsledkov širšieho projektu štúdia odlišného demografického správania a formovania odlišných populačných štruktúr v podmienkach rurálnych a urbánnych priestorov Slovenska.

2 Metodické poznámky

Jednou z kľúčových otázok pri štúdiu uvedených problémov bolo rozdelenie súboru sídiel Slovenska na vidiecke a mestské. Vedecká, najmä geografická literatúra sa výberu kritérií triedenia sídiel venuje dlhodobo a nie je zhoda v názoroch, ktoré z týchto kritérií sú relevantné, všeobecne platné a univerzálne akceptované. Najčastejšími kritériami sú veľkostné (štatistické), administratívno-správne (historicko-právne), kritérium hustoty zaľudnenia. Na Slovensku sa uplatňuje komplexné kritérium hodnotenia, pričom sa hodnotí ekonomická, kultúrna, administratívna funkcia sídla, jeho dopravná poloha, vybavenosť službami, charakter zástavby a počet obyvateľov (najmenej 5 tisíc). Sídlá, ktoré spĺňajú súbor týchto kritérií majú priznaný štatút mesta (na návrh vlády vyhlasuje sídlo za mesto Národná rada Slovenskej republiky). V roku 2001 malo priznaný štatút mesta 138 sídiel. Početnejšiu skupinu predstavovali vidiecke sídlá, ktorých bolo 2745. V mestách žilo 3 022 106 obyvateľov, čo predstavovalo 56,18% všetkého obyvateľstva (stupeň urbanizácie). V takomto rozdelení sídiel a obyvateľstva boli analyzované i populačné procesy a štruktúry obyvateľstva Slovenska.

Druhé triedenie sídiel bolo vykonané podľa kritéria počtu obyvateľov a analýzy demografického správania a populačných štruktúr boli hodnotené podľa veľkostných kategórií sídiel.

Databázy pre hodnotenie populačných štruktúr boli zostavené z údajov zo Sčítania obyvateľov, domov a bytov 2001. Populačné procesy boli hodnotené z prameňa Stav a pohyb obyvateľstva v Slovenskej republike. V snahe zvýšiť výpovednú schopnosť štatistických údajov na úrovni obcí boli použité priemerné údaje z rokov 2001-2003.

3 Osobitosti demografického správania obyvateľstva mestských a vidieckych sídiel

Prirodzený a mechanický pohyb obyvateľstva ovplyvňuje veľký súbor faktorov, medzi ktorými sa za najdôležitejšie považujú ekonomické podmienky, národnostná a religiózna štruktúra, tradície reprodukčného správania a ďalšie. Medzi týmito sa v populačných teóriách prisudzuje dôležitá úloha práve urbanizačným procesom, resp. dosiahnutej úrovni urbanizácie (urbanizačná teória).

3.1 Pôrodnosť a plodnosť

Priemerná hrubá miera živorodenosti v rokoch 2001–2003 dosahovala na Slovensku hodnotu 9,5 ‰, pričom vyššiu úroveň dosahovalo vidiecke obyvateľstvo – 10,5 ‰. Ak si všímame veľkostné kategórie obcí, najvyššie hodnoty dosahovali obce s 500 – 5 tis. obyvateľmi, najnižšie mestá s viac ako 50 tis. obyvateľmi. Rozdiely medzi hodnotami štandardizovanej hrubej miery živorodenosti mestského a vidieckeho obyvateľstva sú ešte markantnejšie, lebo sme tak odstránili vplyv vekovej štruktúry v týchto súboroch. Podobne sa pozmenili aj hodnoty v jednotlivých veľkostných kategóriách – vyššie hodnoty živorodenosti vyznačujú obce do 5000 obyvateľov, najvyššia inzenzita je v obciach do 200 obyvateľov – 11,8 ‰, kde ju nepriaznivá veková štruktúra znížila na 9,5 ‰. Podobne sú podhodnotené aj hodnoty v ostatných menších obciach. V dôsledku priaznivej vekovej štruktúry vykazujú vysoké miery živorodenosti mestá a väčšie obce, no v skutočnosti je ich miera plodnosti nižšia – najnižšie hodnoty dosahujú mestá s 50 tis. – 100 tis. obyvateľmi – 8,1 ‰. Situácia je priaznivejšia v najväčších mestách – Košice a Bratislava – kde je miera živorodenosti 8,2 ‰.

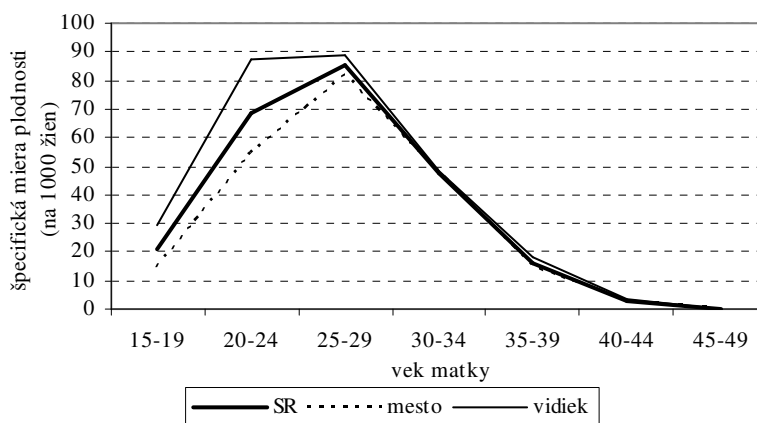
Tab. 1. Vybrané ukazovatele pôrodnosti a plodnosti obyvateľstva Slovenska (priemer 2001 – 2003)

Veľkosť a typy sídiel	Štandardizovaná HMŽ (%)	Hrubá miera živorodenosti (%)	Narodení mimo manželstva (%)	Všeobecná miera plodnosti	Úhrnná plodnosť	Priemerný vek matky
mestské	8,49	8,77	22,24	30,64	1,08	26,69
vidiecke	10,93	10,48	20,87	42,53	1,38	25,66
0-199	11,77	9,55	21,77	46,31	1,49	25,81
200-499	10,58	9,66	20,05	41,16	1,33	25,77
500-999	11,18	10,40	21,24	43,30	1,40	25,62
1000-1999	10,80	10,43	20,59	41,84	1,36	25,65
2000-4999	11,21	11,02	21,68	43,45	1,41	25,68
5000-9999	9,34	9,53	23,41	34,77	1,18	25,90
10000-19999	8,67	9,12	23,69	31,90	1,10	26,21
20000-49999	8,34	8,78	22,39	30,16	1,06	26,48
50000-99999	8,08	8,36	18,65	28,77	1,03	26,96
100000+	8,18	8,36	22,89	29,22	1,05	27,58
SR	9,52	9,52	21,58	35,44	1,20	26,19

Zdroj: Stav a pohyb obyvateľstva v Slovenskej republike 2001, 2002, 2003, ŠÚ SR; vlastné výpočty

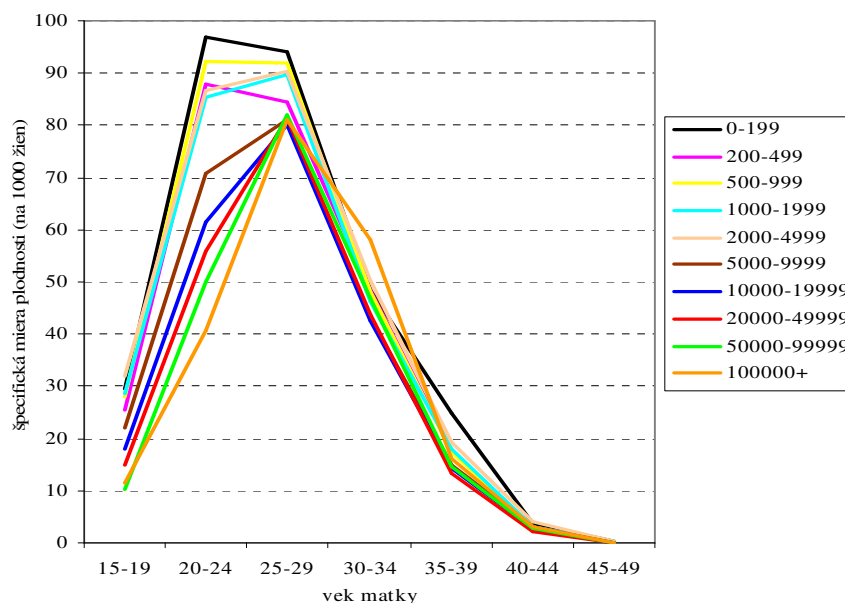
Špecifické miery plodnosti podľa veku matky poukazujú na odlišnosti mestského a vidieckeho obyvateľstva. Maximálna plodnosť mestského obyvateľstva sa výraznejšie posúva do vekovej kategórie žien 25-29 ročných, zatiaľ čo na vidieku zostáva ešte stále vo vekovej kategórii 20-24 ročných (graf 1). Podobné odlišnosti možno pozorovať i pri hodnotení plodnosti vo veľkostných kategóriách sídiel (graf 2). V menších sídlach sa ešte stále udržiava model skoršej plodnosti (vekové kategórie 20-24 ročných a dokonca i vyššie plodnosti žien vo veku 15-19 ročných) a vo väčších sa maximum plodnosti dosahuje v kategórii 25-29 ročných žien.

Graf 1. Špecifické miery plodnosti podľa veku matky mestského a vidieckeho obyvateľstva Slovenska (2001 – 2003)



Zdroj: Stav a pohyb obyvateľstva v Slovenskej republike 2001, 2002, 2003, ŠÚ SR; vlastné výpočty

Graf 2. Špecifické miery plodnosti podľa veku matky vo veľkostných kategóriách obcí Slovenska (2001 – 2003)



Zdroj: Stav a pohyb obyvateľstva v Slovenskej republike 2001, 2002, 2003, ŠÚ SR; vlastné výpočty

Podiel narodených mimo manželstva bol na Slovensku v sledovanom období 21,6 %. U mestského obyvateľstva bol tento podiel vyšší – 22,2 %, čo nasvedčuje tomu, že väzby medzi reprodukčným a sobášnym správaním sa v mestskom prostredí oslabujú (MLÁDEK, MARENČÁKOVÁ, ŠIROČKOVÁ 2006). Najvyšší podiel dosahujú obce s 1 tis. – 20 tis. obyvateľmi – ide prevažne o mestá na strednom Slovensku, kde sa k anonymnému prostrediu miest pripája aj nízky podiel veriaceho obyvateľstva, čím sa tolerancia mimomanželských zväzkov ešte zvyšuje. V obciach s vysokým podielom rómskeho obyvateľstva je podiel nemanželských detí vyšší v dôsledku vnímania inštitúcie manželstva medzi touto minoritou, kedy sa partneri sobášia až po niekoľkých rokoch spolužitia, alebo sa formálne nezosobášia vôbec. Výnimkou sú mestá s 50 tis. – 100 ts. obyvateľmi, kde je podiel narodených mimo manželstva najnižší – 18,6 %, tieto mestá dosahujú aj najnižšiu intenzitu plodnosti, čo ovplyvňuje najmä plodnosť mimomanželskú.

Aj miery, ktoré sa vzťahujú k exponovanej časti populácie (ženy v reprodukčnom veku), dokazujú rozdiely v plodnosti medzi jednotlivými súbormi obyvateľstva. Na Slovensku pripadá na 1000 žien v reprodukčnom veku 35,4 živonarodených detí, v mestách je to 30,6 a na vidieku 42,5 detí. Vo všeobecnosti platí, že s rastúcou veľkosťou obce, tento počet klesá. V mestách nad 50 tis. byvateľov klesol pod hodnotu 30 detí na 1000 žien vo veku 15 – 49 rokov.

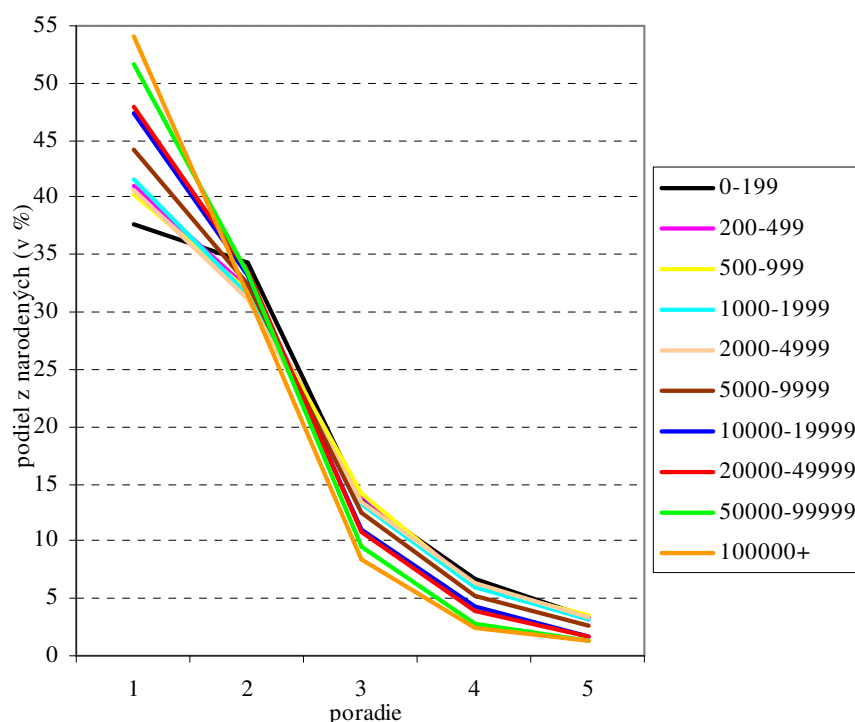
Ďalším ukazovateľom je úhrnná plodnosť, ktorá ako súhrnný ukazovateľ najlepšie vystihuje intenzitu plodnosti populácií, ale je veľmi citlivá na zmeny časovania plodnosti.

Slovenské mestá v rokoch 2001 – 2003 vykazovali úhrnnú plodnosť 1,08 detí, zatiaľ čo na vidieku bol tento ukazovateľ 1,38 detí. Ďalej všeobecne platí, že hodnoty úhrnnej plodnosti s rastúcou veľkosťou obce klesajú. V obciach nad 5000 obyvateľov klesla táto hodnota pod celoslovenský priemer 1,2, aj pod hodnotu lowest – low fertility 1,3 pre južnú, strednú a východnú Európu.

Na zmeny v časovaní plodnosti poukazuje aj priemerný vek pri pôrode. V mestách je vyšší – 26,7 rokov, ako na vidieku – 25,7 rokov. Celoslovenský priemer je 26,2 rokov. S rastúcou veľkosťou obce stúpa priemerný vek matky pri pôrode, výnimkou sú najmenšie obce do 500 obyvateľov, kde je vek vyšší vďaka vyššiemu počtu pôrodov vyšších poradií, ktoré sa spravidla realizujú vo vyššom veku. Najvyšší vek pri pôrode dosahujú naše najväčšie mestá – 27,6 roka. Nadpriemerné hodnoty dosahujú už mestá s viac ako 10 tis. obyvateľmi. Najnižšie hodnoty majú obce s 500 – tisíc obyvateľmi, kde je vyšší podiel rodičiek rómskej národnosti, ktoré so svojou reprodukčnou dráhou začínajú spravidla vo veľmi nízkom veku.

Na zmenu úrovne plodnosti na Slovensku má vplyv aj zmena veľkostného modelu rodiny. Zatiaľ čo v minulosti prevládal model dvojdetnej a i viacdetnej rodiny, v poslednom čase nie sú jednodetné i bezdetné rodiny zriedkavosťou. Prvé dieťa naplňa potrebu rodičovstva a druhé prináša do rodiny súrodenca. Viacdetné rodiny sú prioritou len pre malú časť populácie (LUKÁČOVÁ 2005, McDONALD 2004, FIALA 2001, 2002). Zmena veľkostného modelu rodiny neprebíha len v čase, ale je diferencovaná aj v priestore. Podľa priemerného poradia narodeného dieťaťa môžeme vidieť, že s rastúcou veľkosťou obce klesá poradie narodeného dieťaťa. Zatiaľ čo na vidieku a v malých mestách do 10 000 obyvateľov naďalej prevláda 2 a viacdetný model, väčšie mestá prechádzajú na jednodetný model rodiny. Rozdiel v preferovaní viacdetného modelu je aj medzi mladými pochádzajúcimi z mestského a vidieckeho prostredia, kde mladí z vidieka preferujú väčšie rodiny. Mladí z miest, ktorí sami vyrastajú v menších rodinách, si život vo väčšej rodine často nevedia ani predstaviť (MLÁDEK, MARENČÁKOVÁ, ŠIROČKOVÁ 2006). Vďaka odkladaniu pôrodov do vyššieho veku sa mnoho z nich neuskutoční, a preto sa znižuje aj pravdepodobnosť rozrastania rodín o ďalšie dieťa.

Graf 3. Podiel narodených vybraného poradia vo veľkostných kategóriách obcí Slovenska (priemer 2001 – 2003)



Zdroj: Stav a pohyb obyvateľstva v Slovenskej republike 2001, 2002, 2003, ŠÚ SR; vlastné výpočty

3.2 Úmrtnosť

Rozdiely v hrubej miere úmrtnosti sú silno podmienené vekovou štruktúrou obyvateľstva, ktorá odráža dlhodobejšie i krátkodobé zmeny v úrovni pôrodnosti, no vplýva na ňu i úroveň migrácie súvisiaca s ekonomickou a sociálnou situáciou v jednotlivých súboroch obcí. Úroveň úmrtnosti závisí aj od pohlavnej štruktúry obyvateľstva, vzhľadom na nerovnakú intenzitu úmrtnosti mužov a žien, ako aj od zloženia obyvateľstva podľa rodinného stavu, vzdelania, národnosti a náboženstva (MLÁDEK A KOL. 2006).

V obciach s nízkou úrovňou živorodenosti je proces starnutia rýchlejší, podiel staršieho obyvateľstva sa zvyšuje a dôsledkom sú vyššie hodnoty hrubej miery úmrtnosti, ako to môžeme vidieť v Tab. 2. Hodnoty vysoko nad celoslovenským priemerom dosahujú vidiecke obce ako celok, i skupiny obcí s menej ako 5 tis. obyvateľov. Najnižšiu mieru úmrtnosti majú mestá s 50 tis – 100 tis. obyvateľov. V snahe odstrániť vplyv vekovej štruktúry, hrubú mieru sme nepriamo štandardizovali. Najvyššie hodnoty štandardizovanej miery dosahovali obce s 500 – 20 tis. obyvateľov. Najmenšie obce do 200 obyvateľov a mestá s viac ako 20 tis. obyvateľov dosiahli hodnoty pod celoslovenským priemerom, čo môže svedčiť o kvalite života v týchto obciach, ale aj o kvalite populácií z hľadiska ich zdravotného stavu a životného štýlu.

V mestách vysokú úlohu zohráva kvalita zdravotnej starostlivosti. Z miest najnižšiu mieru úmrtnosti dosahujú mestá s 50 tis. – 100 tis. obyvateľov, za nimi nasledujú Košice a Bratislava. O kvalite zdravotnej starostlivosti a úrovni životného štandardu pojednávajú aj hodnoty dojčenskej úmrtnosti, ktoré sú v mestských obciach podstatne nižšie ako na vidieku. Vysoké hodnoty vidieckych obcí ovplyvňuje jednak veková štruktúra matiek (často ide o rodičky vo vyššom veku, kde je pravdepodobnosť horšieho zdravotného stavu narodeného dieťaťa vyššia) a ich národnostná a vzdelanostná úroveň (čo ovplyvňuje úroveň hygieny a starostlivosti o dieťa po pôrode), napríklad v obciach s 2 tis. – 5 tis. obyvateľov, kde je vysoký podiel obyvateľstva rómskej národnosti. Istú úlohu zohráva aj nižšia dostupnosť zdravotníckych služieb v týchto obciach. Pri koeficiente novorodeneckej úmrtnosti už rozdiely medzi jednotlivými súbormi obcí nie sú také markantné, ako pri úmrtnosti dojčiat.

Pri porovnaní úmrtnosti podľa príčin smrti musíme konštatovať najmä rozdiely medzi pohlaviami. U mužov aj u žien tvoria najvyššie podiely choroby obehovej sústavy a nádory, tzv. civilizačné ochorenia. No u žien tieto choroby predstavujú okolo 80 % všetkých úmrtí, u mužov 70 %. Podiel úmrtí na choroby obehovej sústavy je u žien výrazne vyšší – tvorí 2/3 príčin úmrtí. U mužov je podiel úmrtí na nádory vyšší – skoro štvrtina úmrtí. U mužov je výrazný podiel úmrtí na vonkajšie príčiny (nehody, napadnutia, úmyselné sebapoškodzovanie, komplikácie lekárskej starostlivosti...) – skoro desatina. Takéto rozloženie podľa pohlaví súvisí jednak s biologickou povahou mužského a ženského organizmu, no aj s vekovou štruktúrou zomretých a ich životným štýlom.

Tab. 2. Vybrané ukazovatele úmrtnosti obyvateľstva Slovenska (priemer 2001 – 2003)

Veľkosť a typy sídiel	Hrubá miera úmrtnosti ‰	Štandardizovaná HMÚ ‰	Koeficient dojčeneckej úmrtnosti ‰	Podiel úmrtí na vybrané príčiny smrti podľa MKCH-10 (%)							
				Ženy				Muži			
				IX.	II.	X.	XI.	IX.	II.	XX.	XI.
mestské	8,26	-	6,49	58,3	22,2	5,2	4,4	46,7	25,8	9,5	6,1
vidiecke	11,41	-	8,04	65,5	17,4	5,3	3,8	49,2	24,1	8,3	6,3
0-199	15,97	9,47	9,76	69,6	15,5	5,7	2,8	54,0	23,3	6,3	5,2
200-499	13,26	9,91	8,26	67,8	16,8	4,8	3,4	51,4	23,9	7,4	6,1
500-999	11,97	10,15	8,13	66,6	16,9	4,8	3,8	50,3	23,7	7,6	6,3
1000-1999	11,00	10,97	7,64	64,8	18,1	5,1	3,6	49,1	24,2	8,7	6,3
2000-4999	10,50	10,36	9,03	64,0	17,6	6,0	4,1	47,1	24,7	8,8	6,5
5000-9999	9,24	10,20	6,69	62,4	18,9	5,1	3,9	46,6	24,5	9,9	5,8
10000-19999	8,41	10,06	7,08	60,6	20,6	5,1	4,0	46,7	25,1	9,7	6,8
20000-49999	7,97	9,51	5,86	58,7	21,4	5,5	4,4	47,2	25,2	9,3	6,1
50000-99999	7,31	8,35	5,82	56,3	23,5	5,7	4,3	44,9	27,1	9,7	5,4
100000+	8,78	8,58	6,13	55,2	25,0	4,8	5,2	47,2	26,4	9,3	6,1
SR	9,65	9,65	7,24	62,0	19,7	5,3	4,1	48,0	24,9	8,8	6,2

Zdroj: Stav a pohyb obyvateľstva v Slovenskej republike 2001, 2002, 2003, ŠÚ SR; vlastné výpočty

Poznámka: II. Nádory

IX. Choroby obehovej sústavy

X. Choroby dýchacej sústavy

XI. Choroby tráviacej sústavy

XX. Vonkajšie príčiny chorobnosti a úmrtnosti

U mužov aj u žien môžeme vidieť vyšší podiel úmrtí na nádory, kým vo vidieckych obciach prevládajú choroby kardiovaskulárneho systému. Je to spôsobené jednak životným štýlom, prístupom k zdravotnej starostlivosti (najmä rýchlej zdravotníckej pomoci pri kardiovaskulárnych ochoreniach v malých izolovaných obciach v periférnych oblastiach) a v neposlednom rade aj vekovej štruktúre (zomrelí na nádory sú mladší). Podiel mužov zomrelých na vonkajšie príčiny s rastúcou veľkosťou obce vo všeobecnosti stúpa, čo súvisí so štýlom života v mestách (nehody, prepady, samovraždy), ale aj zamestnaním týchto mužov (vyšší psychický tlak, často nebezpečné povolania).

Vyššia úmrtnosť a chorobnosť mužov naznačuje ich horší zdravotný stav. Menej sa venujú prevencii a viac sa u nich vyskytujú zlozvyky, ako nadmerné pitie alkoholu, fajčenie, obľuba mastných jedál a pod. (DUBCOVÁ A KOL. 2006).

3.3 Prirodzený prírastok

Vidiek sa v minulosti tradične podieľal významnou mierou na prirodzenom prírastku obyvateľstva, kde ženy vstupovali do manželstva s cieľom naplniť úlohu matky. Na vidieku významne pôsobí aj náboženstvo, najmä v otázkach počtu detí v rodinách, v potratovosti a rozvodovosti. Vidiecke ženy vstupujú do manželstva v nižšom veku ako ženy v mestách a ženy s vyššou kvalifikáciou, preto je populačná klíma v otázkach rodivosti u týchto žien priaznivejšia. V posledných rokoch však na prirodzený prírastok obyvateľstva a to nielen v mestách, ale aj na vidieku, pôsobia zmeny ekonomického a sociálneho vývoja spoločnosti. Práve tieto prechodné zmeny spôsobili, že dochádza k zníženiu úrovne prirodzeného prírastku a v niektorých súboroch prevažne vidieckych obcí dokonca k prirodzenému úbytku obyvateľstva (HRUBÝ 1997).

Túto skutočnosť potvrdzujú aj hodnoty hrubej miery prirodzeného prírastku, pričom obce s menej ako 2 tis. obyvateľov vykazujú prirodzený úbytok obyvateľstva a podobne aj celý súbor vidieckych obcí. Prirodzený úbytok obyvateľstva zaznamenali aj Košice a Bratislava. Tieto hodnoty sú však do veľkej miery ovplyvnené vekovou štruktúrou obyvateľstva, preto skutočnú intenzitu prirodzeného prírastku lepšie vystihuje nepriamo štandardizovaná miera. Vtedy môžeme vidieť, že práve menšie vidiecke obce (meje ako 1 tis. obyvateľov) vykazujú prirodzený prírastok obyvateľstva. Patria k nim aj obce s 2 tis. – 5 tis. obyvateľov, kde je vysoká najmä miera pôrodnosti pod vplyvom prítomnosti rómskeho etnika. Nepriaznivá populačná klíma miest sa odzrkadľuje v prirodzenom úbytku ich obyvateľstva. Najväčší prirodzený úbytok zaznamenali obce s 10 tis. – 29 tis. obyvateľov. Tieto mestá sa vyznačujú

často nepriaznivou ekonomickou situáciou spôsobenou celkovou transformáciou spoločnosti v 90 – tých rokoch, čo sa odráža aj na stagnácii ukazovateľov prirodzeného prírastku.

Tab. 3. Vybrané ukazovatele prirodzeného pohybu obyvateľstva Slovenska (priemer 2001 – 2003)

Veľkosť a typy sídiel	Hrubá miera prirodzeného prírastku (%)	Štandardizovaná HMPP (%)	Hrubá miera reprodukcie	Čistá miera reprodukcie
mestské	0,51	-	0,524	0,516
vidiecke	-0,94	-	0,667	0,658
0-199	-6,41	2,30	0,722	0,712
200-499	-3,60	0,67	0,647	0,638
500-999	-1,56	1,04	0,681	0,672
1000-1999	-0,57	-0,17	0,658	0,649
2000-4999	0,52	0,85	0,686	0,676
5000-9999	0,29	-0,86	0,571	0,563
10000-19999	0,71	-1,39	0,532	0,524
20000-49999	0,81	-1,17	0,513	0,506
50000-99999	1,04	-0,28	0,501	0,494
100000+	-0,42	-0,40	0,510	0,502
SR	-0,13	-0,13	0,584	0,576

Zdroj: Stav a pohyb obyvateľstva v Slovenskej republike 2001, 2002, 2003, ŠÚ SR; vlastné výpočty

Ak uvažujeme miery reprodukcie ako miery poukazujúce na nahrádzanie jednotlivých generácií žien, tak ani jeden súbor obcí pri súčasnej miere plodnosti a úmrtnosti nenahradí súčasné generácie žien. Musíme však brať do úvahy, že tieto ukazovatele sú citlivé na zmeny časovania plodnosti a obdobie 2001 – 2003 patrilo na Slovensku k rokom s najnižšou úrovňou úhrnej plodnosti, čo značne podhodnocuje aj tieto ukazovatele. Obe miery dosahujú najvyššie hodnoty v najmenších obciach, s rastúcou veľkosťou obce sa ich hodnoty znižujú. Najväčšie rozdiely pozorujeme pri súboroch mestského a vidieckeho obyvateľstva ako celku.

3. 4 Sobášnosť

Hrubá miera sobášnosti ukazuje, že intenzita sobášnosti sa s rastúcou veľkosťou obce zvyšuje. Keďže tento ukazovateľ je ovplyvnený vekovou štruktúrou obyvateľstva, je vhodnejšie použiť nepriamo štandardizovanú mieru, ktorej hodnoty nám ukazujú presne opačnú situáciu. Najvyššiu intenzitu sobášnosti má obyvateľstvo väčších miest, zatiaľ čo u vidieckych sídiel je táto intenzita nižšia. To je spôsobené najmä sociálnou a ekonomickou situáciou na vidieku, najmä čo sa týka trhu s bytmi a rodinnými domami, resp. ich finančnej nedostupnosti a neistote nájsť si primerané zamestnanie a uplatniť sa v ňom (MLÁDEK, MARENČÁKOVÁ, ŠIROČKOVÁ 2006).

Tab. 4. Vybrané ukazovatele sobášnosti obyvateľstva Slovenska (priemer 2001 – 2003)

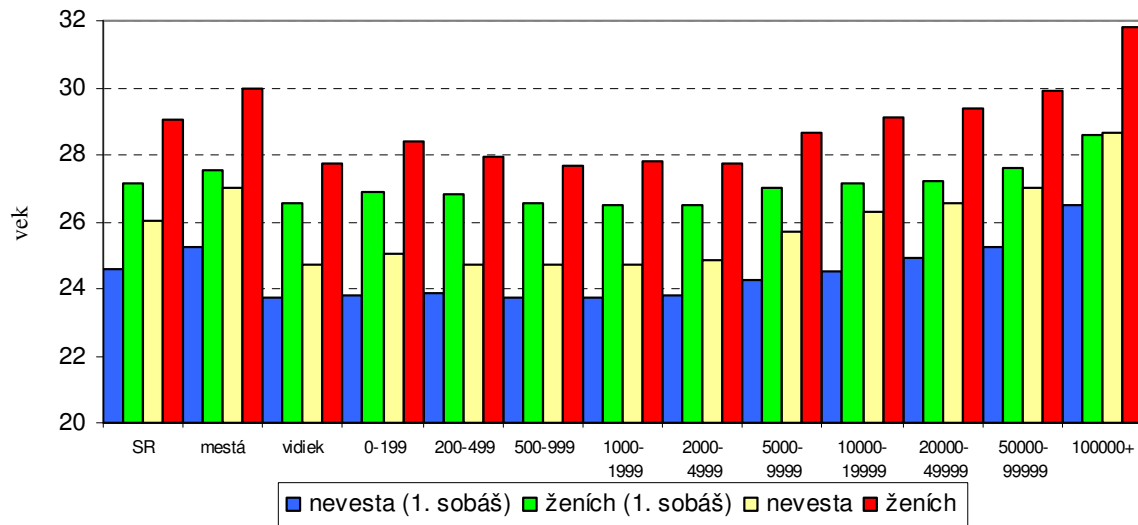
Veľkosť a typy sídiel	Hrubá miera sobášnosti (‰)	Štandardizovaná HMS (‰)	Priemerný vek nevesty	Priemerný vek ženícha
mestské	4,84	-	27,00	29,94
vidiecke	4,38	-	24,74	27,74
0-199	3,92	4,49	25,03	28,37
200-499	4,20	4,46	24,73	27,93
500-999	4,31	4,54	24,71	27,70
1000-1999	4,45	4,53	24,74	27,77
2000-4999	4,49	4,54	24,82	27,72
5000-9999	4,56	4,49	25,70	28,67
10000-19999	4,68	4,51	26,27	29,14
20000-49999	4,87	4,71	26,55	29,41
50000-99999	4,90	4,80	27,02	29,91
100000+	5,00	4,94	28,67	31,78
SR	4,64	4,64	26,05	29,02

Zdroj: Stav a pohyb obyvateľstva v Slovenskej republike 2001, 2002, 2003, ŠÚ SR; vlastné výpočty

Klesajúci význam rodiny ako autoritatívnej jednotky dokazuje aj stále narastajúci podiel mimomanželsky nardených detí. Rozširujú sa alternatívne formy spolužitia, najmä kohabitácie. Takýmto formám spolužitia sa viac darí v mestskom prostredí, intímne vidiecke prostredie zatiaľ poskytuje menej pochopenia pre alternatívy k právnemu manželstvu (BENEŠOVÁ 2001).

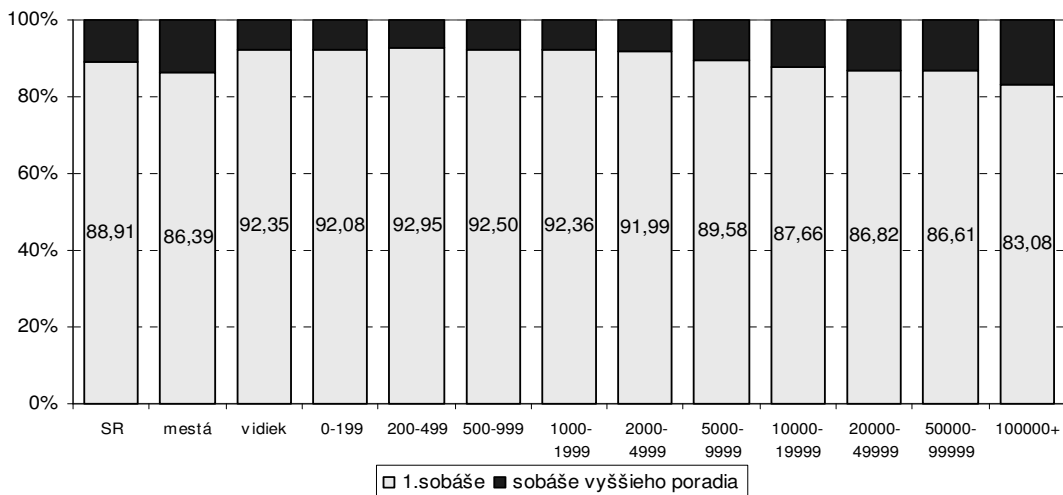
Priemerný vek ženíchov a neviest pri prvom sobáši ako pri sobáči vôbec dosahuje vyššie hodnoty v mestách ako na vidieku (Graf 4). Priemerný vek neviest pri prvom sobáši je v obciach pod 5 tis. obyvateľov nižší ako 24 rokov, vek ženíchov sa pohybuje okolo 25 rokov. S rastúcou veľkosťou obce rastie aj vek pri prvom sobáši, najrýchlejšie v súboroch obcí nad 10 tis. obyvateľov. Model skorej sobášnosti je na vidieku ovplyvnený tradíciami, mierou religiozity a celkovým vnímaním týchto spoločností v otázke rodiny a manželstva. Rozdiely medzi jednotlivými súbormi obcí sa ešte zväčšujú, ak uvažujeme priemerný vek pri sobáši. V najväčších mestách sa tento vek u ženíchov dostal nad 30 rokov. V týchto mestách majú vysoké podiely na uzavretých sobášoch sobáše vyšších poradí, ktoré uzatvárajú obyvatelia spravidla vo vyššom veku, v obciach nad 50 tis. obyvateľov je ich podiel 13,3 – 17 %, zatiaľ čo v obciach s menej ako 5 tis. obyvateľov okolo 7 - 8 % (Graf 5).

Graf 4. Priemerný vek nevesty a ženicha pri prvom sobáši a sobáši obyvateľstva Slovenska (2001 – 2003)



Zdroj: Stav a pohyb obyvateľstva v Slovenskej republike 2001, 2002, 2003, ŠÚ SR; vlastné výpočty

Graf 5. Sobáše podľa poradia u mestského a vidieckeho obyvateľstva Slovenska (priemer 2001 – 2003)

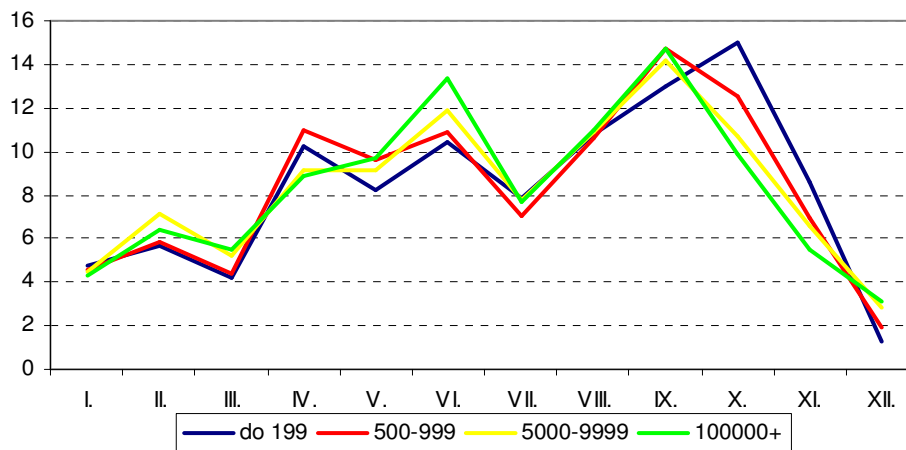


Zdroj: Stav a pohyb obyvateľstva v Slovenskej republike 2001, 2002, 2003, ŠÚ SR; vlastné výpočty

Sezónnosť sobášnosti už dlhodobo vykazuje v priebehu roka pravidelné výkyvy – ročné jarné (apríl - jún) a jesenné maximá (september) a minimá v zime (december, január) a skorej jari (marec). Tieto výkyvy súvisia s dávnymi zvyklosťami obyvateľstva (práce na poli, žatva) a náboženskými vplyvmi (pôst, advent) (MLÁDEK A KOL. 1998, BOTÍKOVÁ A KOL. 1997). Ak však sledujeme sezónnosť sobášnosti v jednotlivých veľkostných kategóriách obcí (Graf 6), môžeme vidieť, že v mestách sa postupne oslabuje vplyv tradícií najmä v mesiacoch marec a december, ktoré sú na vidieku ovplyvnené kresťanským kalendárom (pôst, advent), no v mestách s vyšším podielom civilných sobášov nehrajú až takú rolu. Podobne je to aj s maximom, ktoré sa vo väčších obciach posúva na august. Vo všeobecnosti môžeme tvrdiť, že

sobášnosť vo veľkých mestách má počas roka mierne rovnomernejšie rozloženie ako sobášnosť v obciach menších.

Graf 6. Sezónnosť sobášnosti vo vybraných veľkostných kategóriách obcí Slovenska (priemer 2001–2003)

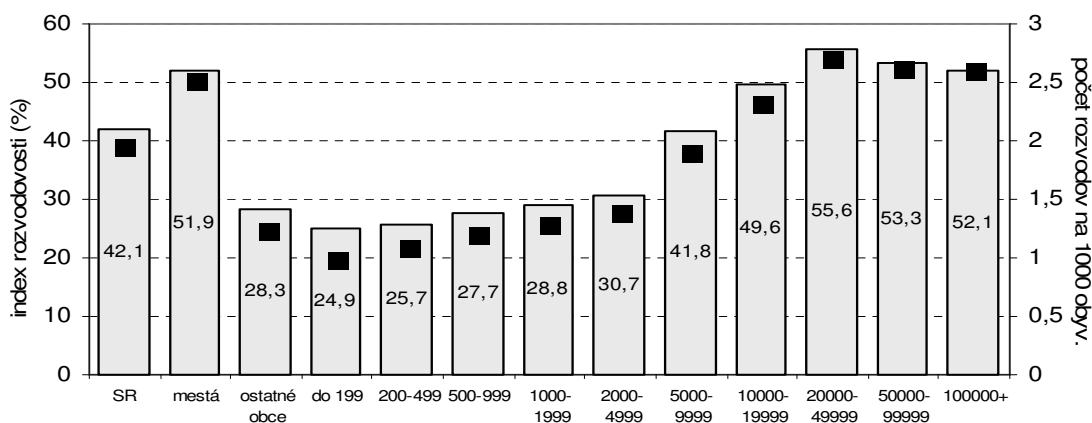


Zdroj: Stav a pohyb obyvateľstva v Slovenskej republike 2001, 2002, 2003, ŠÚ SR; vlastné výpočty

3.5 Rozvodovosť

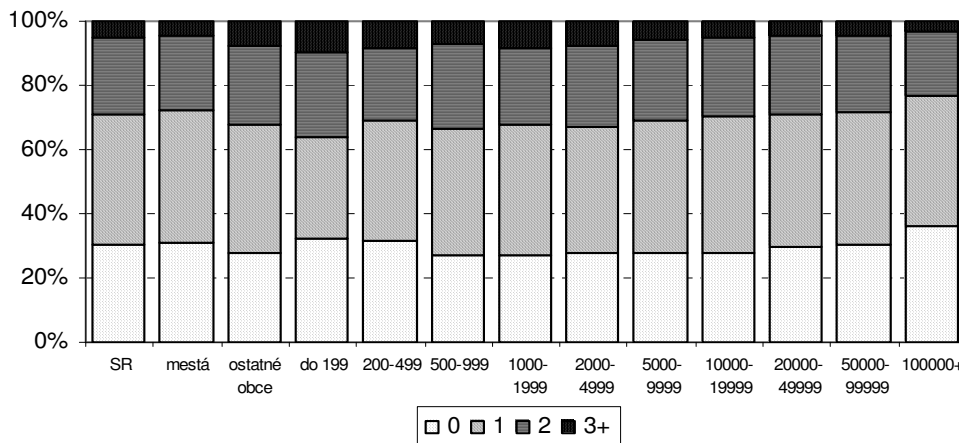
Všeobecne sa v demogeografii uznáva silná väzba úrovne rozvodovosti s procesmi urbanizácie. Mestské prostredie sa vyznačuje prítomnosťou viacerých faktorov, ktoré pôsobia v smere znižovania stability manželstva, zoslabujú funkciu rodiny. V mestských rodinách sa rodí menej detí, a preto môže byť do značnej miery oslabená integračná funkcia detí v rodine, anonymita prostredia je vyššia, podobne aj možnosti nadväzovania nových partnerských kontaktov. Vysoká rozvodovosť je evidentne jedným z prejavov vyššej sociálnej mobility, ktorá sa vyznačuje vysokou pracovnou fluktuáciou, častou zmenou bydliska. Pri ľahšej možnosti získania bytu v mestách je potlačený jeden z brzdiacich faktorov rozvodovosti, ktorý sa uplatňuje hlavne vo vidieckych sídlach. Koeficient korelácie potvrdil pri analýze závislosti počtov rozvodov a počtom obyvateľov v rokoch 1996 – 2000 silný pozitívny vzťah u mestských sídiel – 0,96; závislosť vo vidieckych sídlach bola nižšia – 0,8 (MLÁDEK & ŠIROČKOVÁ 2002). Z Grafu 7 môžeme vidieť, že vo všeobecnosti s rastúcou veľkosťou obce stúpa hrubá miera rozvodovosti. Najvyššie hodnoty miery rozvodovosti aj indexu rozvodovosti dosahujú mestá s 20 tis. – 50 tis. obyvateľmi. Hodnota indexu rozvodovosti nám nehovorí len o rastúcej intenzite rozvodovosti, ale aj o klesajúcej intenzite sobášnosti, keďže dáva do pomeru počet rozvodov a počtu sobášov. Hlavne v obciach nad 5 tis. obyvateľov hodnota tohto ukazovateľa prudko rastie, keďže v týchto obciach sa v dôsledku zvyšujúcej sa preferencie neformálnych partnerských zväzkov, typickej pre mestské prostredie, znižuje počet sobášov.

Graf 7. Index rozvodovosti a hrubá miera rozvodovosti mestského a vidieckeho obyvateľstva Slovenska (priemer 2001 – 2003)



Zdroj: Stav a pohyb obyvateľstva v Slovenskej republike 2001, 2002, 2003, ŠÚ SR; vlastné výpočty

Graf 8. Podiel rozvodov podľa počtu závislých detí u mestského a vidieckeho obyvateľstva Slovenska (priemer 2001 – 2003)



Zdroj: Stav a pohyb obyvateľstva v Slovenskej republike 2001, 2002, 2003, ŠÚ SR; vlastné výpočty

Počet detí je významným faktorom determinujúcim úroveň rozvodovosti. Viacdetné manželstvá (3 a viac závislých detí) sa vyznačujú väčšou stabilitou (významnú úlohu zohráva aj náboženské vyznanie, ale aj ekonomické problémy rodiny) (MICHÁLEK 2000). Vo všetkých veľkostných súboroch obcí tvorila takáto skupina rozvodov najnižší podiel. Štruktúra rozvodov podľa počtu detí odráža najmä štruktúru rodín v jednotlivých obciach. V menších obciach s viacdetným modelom rodiny je aj vyšší podiel rozvádzajúcich sa manželstiev s 2 a viac deťmi, v mestách nad 20 tis. obyvateľov pribúda podiel rozvodov bezdetných manželstiev. Mnohé z týchto manželstiev odložili splodenie dieťaťa na neskôr, čo oslabilo funkciu v manželstva v už aj tak kritických prvých rokoch. Vo všetkých súboroch je dominantný rozvod manželstva s 2 deťmi, keďže tento model v slovenskej spoločnosti prevláda.

Najčastejšou príčinou vedúcou k rozvratu manželstva je už dlhší čas zo strany oboch manželov rozdielnosť pováh, názorov a záujmov. Charakter tejto príčiny je nejednoznačný a všeobecný, často zahŕňa mnoho iných príčin, ktoré rozvádzajúci sa manželia neradi priznávajú. Vysoký podiel u mužov dosahuje alkoholizmus, nevera, nezáujem o rodinu, zatiaľ čo u žien pri 20 – 25 % nebolo zavinenie zistené. Tieto skutočnosti indikujú, že muži svojim správaním častejšie narúšajú stabilitu manželstva, čo zároveň vedie k tomu, že návrh na rozvod častejšie podávajú ženy (Tab. 5) (MICHÁLEK 2000).

Tab. 5. Rozvody mestského a vidieckeho obyvateľstva Slovenska podľa vybraných príčin rozvratu manželstva (priemer 2001 – 2003)

Veľkosť a typy sídiel	Podiel rozvodov podľa príčiny rozvratu manželstva (%)								Podiel návrhov podaných ženami (%)
	Na strane muža				Na strane ženy				
	2	3	4	6	3	6	9	0	
mestské	9,20	10,25	7,43	59,58	5,15	59,58	8,34	18,75	67,45
vidiecke	13,98	10,41	8,75	51,00	7,11	51,00	9,06	22,91	66,21
0-199	13,24	12,50	11,77	50,74	8,82	50,74	11,03	21,32	71,59
200-499	17,28	9,65	8,75	46,35	8,87	46,35	7,86	24,58	65,82
500-999	13,39	11,68	8,98	48,65	6,22	48,65	9,13	25,53	65,85
1000-1999	14,32	10,60	8,86	50,96	7,45	50,96	9,02	22,88	65,72
2000-4999	13,40	9,64	8,60	54,00	6,64	54,00	8,63	21,71	67,38
5000-9999	13,53	11,16	8,65	50,12	6,69	50,12	11,39	23,57	68,11
10000-19999	10,98	10,88	8,35	54,98	6,36	54,98	8,42	21,96	69,56
20000-49999	10,42	11,42	8,49	55,12	6,23	55,12	7,52	22,10	69,52
50000-99999	8,44	10,54	8,00	59,40	4,61	59,40	7,55	19,01	66,67
100000+	5,04	7,55	4,21	72,80	2,86	72,80	9,25	9,34	63,68
SR	10,54	10,29	7,80	57,18	5,70	57,18	8,54	19,91	67,11

Zdroj: Stav a pohyb obyvateľstva v Slovenskej republike 2001, 2002, 2003, ŠÚ SR; vlastné výpočty

Poznámka: 2. Alkoholizmus

3. Nevera

4. Nezáujem o rodinu

6. Rozdielnosť pováh, názorov a záujmov

9. Ostatné príčiny

0. Súd nezistil zavinenie

Príčina – rozdielnosť pováh, názorov a záujmov – dosahuje vyše 72 % podiel v najväčších mestách, kde ide predovšetkým o konsenzus manželov. Niektoré príčiny súvisiace so sociálnou a ekonomickou situáciou (napr. alkoholizmus u mužov) dosahuje vyššie podiely vo vidieckych obciach, v týchto obciach je aj vyšší podiel rozvodov s nezisteným zavinením žien a vyšší podiel návrhov podaných ženami, v obciach do 200 obyvateľov je to 71,6 %.

3. 6 Potratovosť

Vysoká miera potratovosti patrila koncom 80. rokov k najnegatívnejším stránkam demografického vývoja na Slovensku. Príčinou bola dobrá dostupnosť interupcií zaručená zákonom a podporovaná praxou, ich spoločenská akceptácia, celková spoločenská klíma potlačujúca osobnú zodpovednosť, dlhodobý nedostatok moderných antikoncepčných prostriedkov. Umelé potraty boli často označované ako antikoncepcia ex – post. Pokles

indukovanej potratovosti v posledných dvoch desaťročiach možno dávať do súvisu s výrazným rozšírením a skvalitnením antikoncepcie, so zavedením sexuálnej výchovy na školách, zvyšovaním informovanosti obyvateľov atď. (CUPEROVÁ & FILADELFIOVÁ 2000, MLÁDEK, MARENČÁKOVÁ, ŠIROČKOVÁ 2006).

Tab. 6. Vybrané ukazovatele potratovosti obyvateľstva Slovenska (priemer 2001 – 2003)

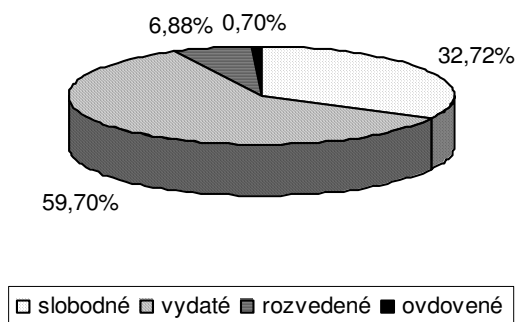
Veľkosť a typy sídiel	Hrubá miera potratovosti (%)	Hrubá miera indukovanej potratovosti (%)	Štandardizovaná HMIP (%)	Všeobecná miera potratovosti (%)	Všeobecná miera ind. potratovosti (%)	Index potratovosti	Priemerný vek ženy pri potrate
mestské	4,56	3,66	3,50	15,93	12,77	52,02	29,30
vidiecke	3,50	2,62	2,79	14,22	10,63	33,47	28,91
0-199	3,52	2,61	3,28	17,07	12,65	36,89	29,45
200-499	3,27	2,46	2,74	13,95	10,46	33,90	28,91
500-999	3,37	2,47	2,70	14,02	10,28	32,38	28,86
1000-1999	3,45	2,58	2,72	13,85	10,35	33,12	29,00
2000-4999	3,80	2,87	2,97	14,99	11,31	34,54	28,81
5000-9999	4,17	3,24	3,18	15,23	11,83	43,85	29,18
10000-19999	4,75	3,66	3,47	16,63	12,81	52,17	28,95
20000-49999	4,72	3,78	3,54	16,22	12,98	53,83	29,23
50000-99999	4,21	3,33	3,17	14,48	11,46	50,36	29,59
100000+	4,76	4,05	3,92	16,65	14,14	56,99	29,43
SR	4,10	3,20	3,20	15,24	11,91	43,04	29,16

Zdroj: Stav a pohyb obyvateľstva v Slovenskej republike 2001, 2002, 2003, ŠÚ SR; vlastné výpočty

Intenzita potratovosti a indukovanej potratovosti na vidieku je nižšia ako v mestách a s rastúcou veľkosťou obce rastie (Tab. 6). Pri mierach nepriamo štandardizovaných sa táto skutočnosť potvrdila, hodnoty v menších obciach stúpili, najvýraznejšie v obciach s menším počtom obyvateľov. Hrubá miera je ovplyvnená vekovou štruktúrou obyvateľstva – v menších obciach podhodnotená v dôsledku vyššieho podielu starších vydatých žien podstupujúcich potrat, tieto ženy preferujú potrat ako rozumné riešenie nechceného tehotenstva, ich priemerný vek pri potrate je 29,45 rokov (BENEŠOVÁ 2001). V mestách najmä mladé ženy častejšie používajú antikoncepciu na reguláciu plodnosti a potrat ako brutálnu metódu ukončenia tehotenstva využívajú menej často. Hodnoty hrubej miery indukovanej potratovosti sú vplyvom vekovej štruktúry nadhodnotené a hodnoty štandardizovanej miery sú preto nižšie. V mestách je podiel slobodných žien vyšší, čo je spôsobené aj oslabením väzieb medzi rodinným a reprodukčným správaním v tomto prostredí, priemerný vek týchto žien sa pohybuje tiež nad hodnotou 29 rokov (ROUBÍČEK 2002).

Intenzita potratovosti je u rôznych skupín žien najvyššia v najmenších obciach do 200 obyvateľov (17,1 potratov a 12,6 indukovaných potratov na 1 ženu v produktívnom veku) a v najväčších mestách (16,6 potratov a 14,1 indukovaných potratov na 1 ženu v produktívnom veku). Vysoký podiel spontánnych potratov je v obciach do 199 obyvateľov a s 500 – 999

Graf 9. Rodinný stav žien pri potrate na Slovensku (priemer 2001 – 2003)

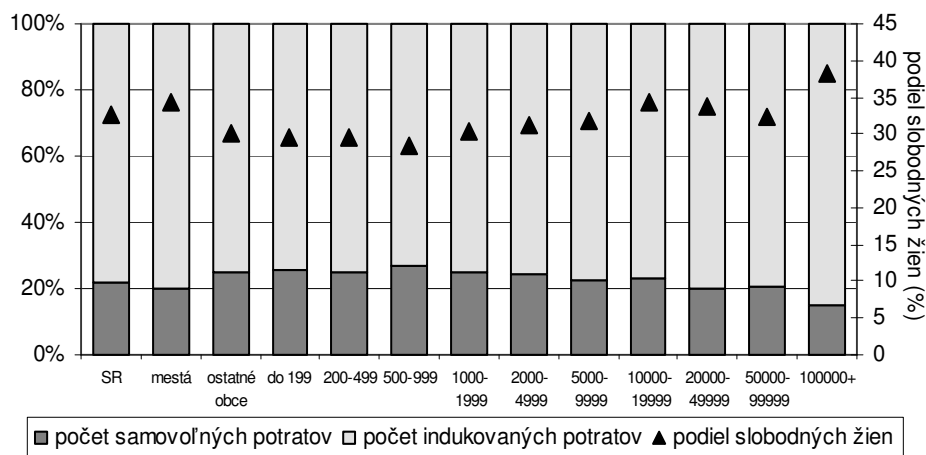


Zdroj: Stav a pohyb obyvateľstva v Slovenskej republike 2001, 2002, 2003, ŠÚ SR; vlastné výpočty

obyvateľmi. Vysoký podiel rómskeho etnika v druhom spomínanom súbore a indikátory celkového životného štandardu a obmedzená dostupnosť zdravotníckej starostlivosti sa podpísali pod tieto hodnoty (Graf 10).

Index potratovosti nevystihuje len pokles intenzity potratovosti, ale ešte výraznejší pokles plodnosti a pôrodnosti. V mestách nad 10 tis. obyvateľov pripadá na 100 živonarodených vyše 50 potratov, najnižšia hodnota je v obciach s 500 – 999 obyvateľov, kde je vysoká intenzita pôrodnosti spôsobená najmä prítomnosťou rómskej menšiny. Vo vidieckom prostredí vyznačujúcom sa neformálnou kontrolou komunity a vysokou mierou religiozity je potrat často neprípustný, čo sa odzrkadľuje na nízkych hodnotách spomínaného ukazovateľa.

Graf 10. Štruktúra potratov a podiel slobodných žien pri potrate u mestského a vidieckeho obyvateľstva Slovenska (priemer 2001 – 2003)



Zdroj: Stav a pohyb obyvateľstva v Slovenskej republike 2001, 2002, 2003, ŠÚ SR; vlastné výpočty

3. 7 Migračný pohyb

Vidiecke obce sa vyznačujú migračným ziskom na úkor miest, čo je presne opačný proces, aký u nás prebiehal v 50. až 80-tych rokoch minulého storočia (Tab. 7). Obce do 5 tis. obyvateľov zaznamenali migračné zisky (výminkou sú najmenšie obce do 200 obyvateľov),

najväčší zisk majú obce s 1 tis. – 20 tis obyvateľov – 4,5 ‰. Veľmi dôležitým faktorom je však ich geografická poloha, migračne získavajú predovšetkým tie, ktoré sa nachádzajú v blízkosti miest, ktoré zaznamenávajú migračné úbytky. Na úbytkoch v mestách má podiel nárast počtu vystaňovaných, predovšetkým do prímestských obcí, ale taktiež i pokles počtu pristáňovaných. Migračný rast malých obcí súvisí do určitej miery aj s relatívnymi komplikáciami pri získavaní nového bývania, čo sťažuje možnosť odstáňovať sa z nich.

Tab. 7. Vybrané ukazovatele migračného pohybu obyvateľstva Slovenska (priemer 2001 – 2003)

Veľkosť a typ sídiel	Hrubá miera migračného salda (‰)	Index hrubej emigrácie	Efektívnosť migrácie	Index mobilnosti (‰)
mestské	-2,69	1,43	-0,18	15,32
vidiecke	3,89	0,65	0,21	18,64
0-199	-0,24	1,01	-0,01	37,49
200-499	3,09	0,82	0,10	31,99
500-999	4,12	0,76	0,14	29,98
1000-1999	4,49	0,72	0,16	27,52
2000-4999	3,27	0,77	0,13	25,45
5000-9999	-0,42	1,03	-0,02	27,87
10000-19999	-2,62	1,21	-0,10	27,49
20000-49999	-3,15	1,29	-0,13	25,02
50000-99999	-4,32	1,47	-0,19	22,82
100000+	-1,69	1,19	-0,09	19,42
SR	0,21	0,52	0,31	0,65

Zdroj: Stav a pohyb obyvateľstva v Slovenskej republike 2001, 2002, 2003, ŠÚ SR; vlastné výpočty

Redukcia bytovej výstavby po roku 1990, vysoké ceny voľných bytov a často nevyjasnené právne vzťahy v oblasti bývania bránia vytvoreniu a fungovaniu skutočného trhu s bytmi a predstavujú bariéru, ktorá výrazne obmedzuje možnosti sťahovania.

Prevažná väčšina slovenského vidieka aj naďalej stráca obyvateľstvo, výnimkou sú prímestské a niektoré ďalšie atraktívne vidiecke oblasti, ktoré priťahujú najmä starších obyvateľov. Pre mladšie vekové skupiny sú aj naďalej atraktívne veľké mestské centrá, zatiaľ čo rodiny preferujú bývanie v zázemí miest (MLÁDEK A KOL. 2006).

3.8 Celkový pohyb obyvateľstva

Vďaka migračnému prírastu zaznamenali celkový prírastok vidiecke obce do 5 tis. obyvateľov, Obce do 500 obyvateľov sa vyznačujú celkovým úbytkom obyvateľstva, pričom vysoký podiel má práve prirodzený úbytok spôsobený najmä nepriaznivou vekovou štruktúrou. Obce do 200 obyvateľov zaznamenali u oboch ukazovateľov záporné bilancie, ide prevažne o obce na perifériách spádových oblastí, vyznačujú sa nízkou hustotou zaľudnenia, nižšími príjmami obyvateľstva, vysoké náklady na školstvo a zdravotníctvo súvisiace so slabou napojenosťou na infraštruktúrne siete. Tieto obce smerujú k zániku (FÁZIKOVÁ, STEHLÍKOVÁ, LACINA 1999).

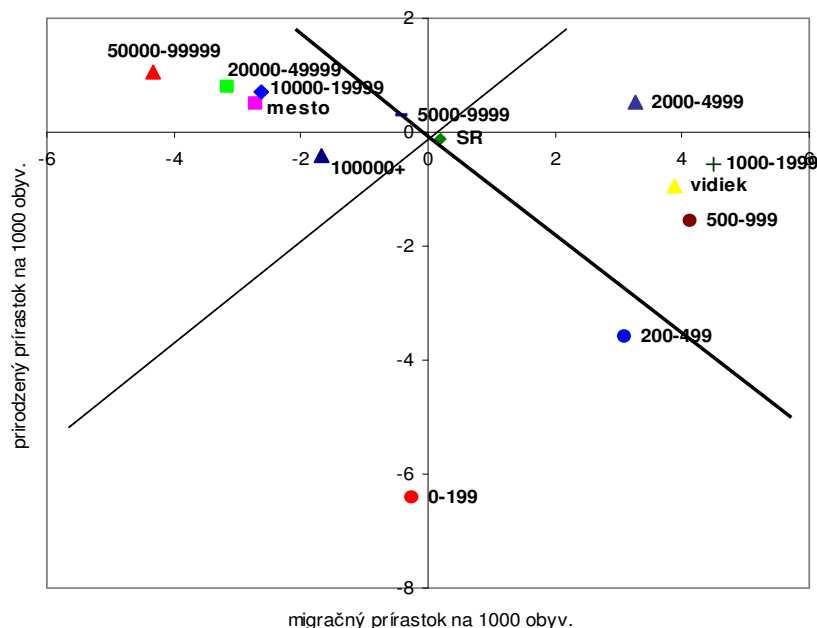
Väčšie vidiecke obce vďaka migračným ziskom vykazujú kladnú bilanciu celkového pohybu. Ide prevažne o obce v zázemí miest, ktoré sa pri súčasných suburbanizačných procesoch stávajú atraktívnymi pre mestské obyvateľstvo. Tieto obce môžeme označiť za rozvojové z hľadiska ich demografického vývoja. V obciach nad 5 tis. obyvateľov je rozhodujúcim faktorom migračný úbytok, najmä v dôsledku nepriaznivej situácie na trhu s bytmi, ale aj vplyvom už vyššie spomínaných suburbanizačných trendov najmä pri väčších mestách.

Tab. 8. Vybrané ukazovatele celkového pohybu obyvateľstva Slovenska (2001 – 2003)

Veľkosť a typy sídiel	Hrubá miera prirodzeného prírastku (‰)	Hrubá miera migračného salda (‰)	Hrubá miera celkového prírastku (‰)
mestské	0,51	-2,69	-2,18
vidiecke	-0,94	3,89	2,95
0-199	-6,41	-0,24	-6,66
200-499	-3,60	3,09	-0,50
500-999	-1,56	4,12	2,56
1000-1999	-0,57	4,49	3,92
2000-4999	0,52	3,27	3,79
5000-9999	0,29	-0,42	-0,13
10000-19999	0,71	-2,62	-1,91
20000-49999	0,81	-3,15	-2,34
50000-99999	1,04	-4,32	-3,27
100000+	-0,42	-1,69	-2,10
SR	-0,13	0,21	0,08

Zdroj: Stav a pohyb obyvateľstva v Slovenskej republike 2001, 2002, 2003, ŠÚ SR; vlastné výpočty

Graf 11. Typológia obcí Slovenska podľa celkového pohybu ich obyvateľstva (2001 – 2003)



Zdroj: Stav a pohyb obyvateľstva v Slovenskej republike 2001, 2002, 2003, ŠÚ SR; vlastné výpočty

4 Odlišné populačné štruktúry mestských a vidieckych sídiel

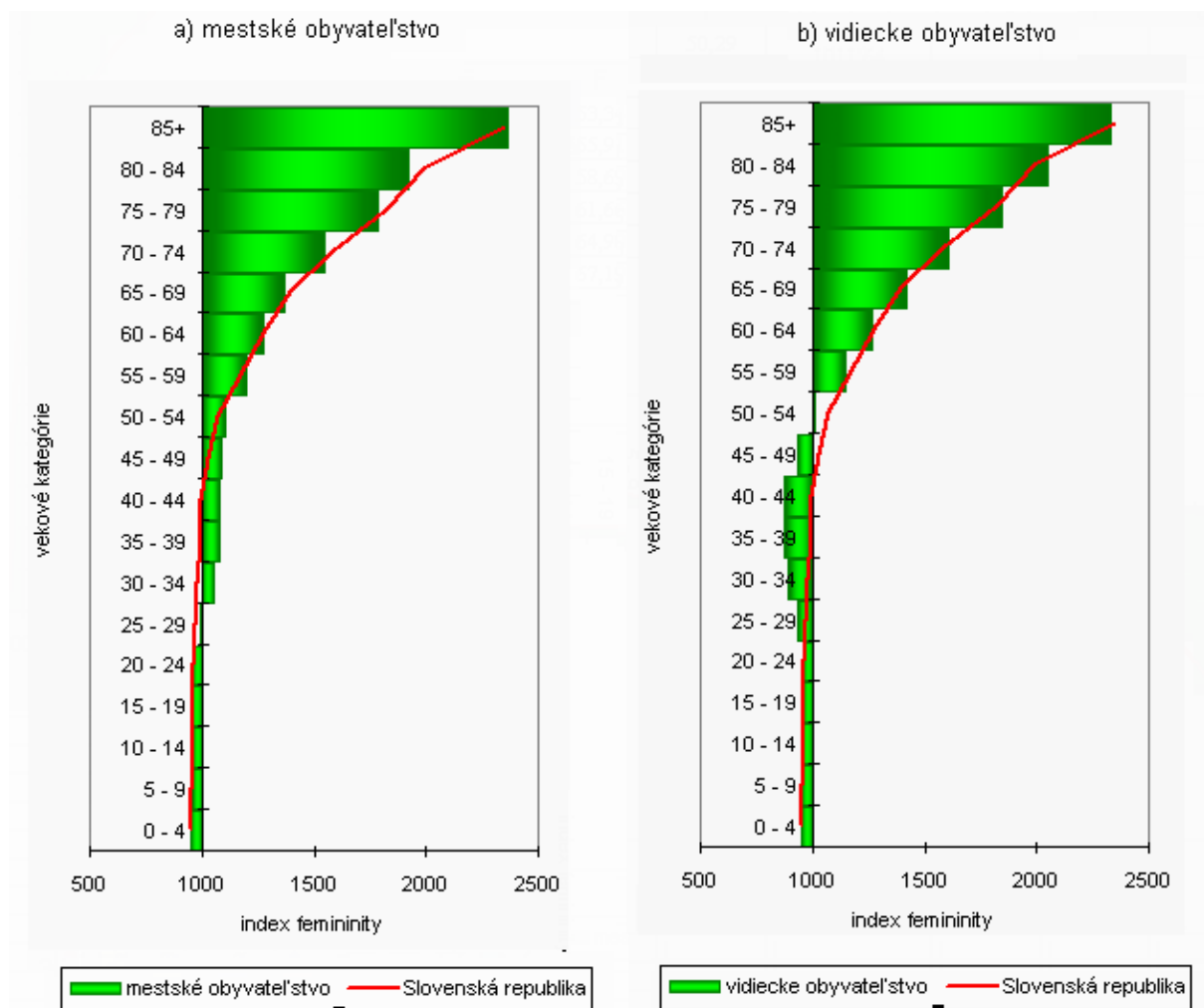
4.1 Štruktúra obyvateľstva podľa pohlavia a veku

Vek a pohlavie patria medzi základné charakteristiky každej populácie. Obe charakteristiky majú vlastné prostriedky vyjadrenia, často sa stretávame s ich vzájomnou kombináciou. Okrem toho, že poskytujú dôležité informácie o štruktúre obyvateľstva, majú aj veľký význam pre hodnotenie mnohých demografických procesov.

Pre Slovensko je v dlhodobom vývoji charakteristická mierna prevaha žien, čo je typický znak populácií rozvinutých krajín. Oplyvnil to historický vývoj, najmä také javy ako sú maskulinita novorodencov, mužská nadúmrtnosť a zahraničná migrácia.

Pri sčítaní obyvateľstva v roku 2001 bol podiel žien na Slovensku 51,44 %, index femininity dosahoval hodnotu 1059. Podiel žien bol vyšší ako 50 % od vekovej kategórie 45 – 49 rokov (50,61 %). Najvyššiu hodnotu dosahovali obidva ukazovatele v najvyššej vekovej kategórii 85 a viac rokov.

Graf 12. Pohlavná štruktúra mestského a vidieckeho obyvateľstva Slovenska (rok 2001)



Zdroj: Sčítanie obyvateľov domov a bytov 2001

Pri porovnaní pohlavnej a vekovej štruktúry mestského a vidieckeho obyvateľstva môžeme vidieť, že v mestách je podiel žien vyšší už vo vekovej kategórii 30 – 34 rokov. U vidieckeho obyvateľstva ženy prevládajú od vekovej kategórie 50 – 54 ročných. Tieto rozdiely v zložení pohlaví sú spôsobené najmä migráciou žien v produktívnom veku do miest, čo dosvedčujú aj nízke hodnoty indexu femininity vidieckeho obyvateľstva vo vekových kategóriách, kedy je toto obyvateľstvo ekonomicky aktívne. V kategóriách 30 – 44 rokov klesá pod hodnotu 900.

Index femininity mestského a vidieckeho obyvateľstva sa výrazne líšia od celoslovenskej hodnoty 1059,13. Mestské obyvateľstvo dosahuje hodnotu 1079, čo je spôsobené už vyššie spomenutou pracovnou imigráciou žien. Nižšiu hodnotu u vidieckeho obyvateľstva zapríčiňuje koncentrácia mladšieho obyvateľstva na vidiek (vyššia populačná dynamika vidieckeho obyvateľstva), v ktorom majú muži väčšie zastúpenie.

Tab. 9. Pohlavná štruktúra mestského a vidieckeho obyvateľstva Slovenska (rok 2001)

vekové kategórie	Slovenská republika		mestské obyvateľstvo		vidiecke obyvateľstvo	
	podiel žien (%)	index femininity (%)	podiel žien (%)	index femininity (%)	podiel žien (%)	index femininity (%)
0-4	48,72	950,24	48,76	951,52	48,69	948,97
5-9	48,81	953,41	48,88	956,31	48,72	950,17
10-14	48,93	958,12	49,01	961,10	48,83	954,15
15-19	48,90	957,00	48,85	955,13	48,97	959,64
20-24	49,02	961,47	49,03	961,79	49,01	961,04
25-29	49,18	967,82	49,92	996,97	48,23	931,77
30-34	49,47	979,12	51,23	1050,24	47,22	894,78
35-39	49,76	990,30	51,92	1079,73	46,70	876,10
40-44	49,80	992,20	51,89	1078,72	46,64	874,12
45-49	50,61	1024,55	52,09	1087,42	48,28	933,50
50-54	51,60	1066,11	52,51	1105,55	50,29	1011,64
55-59	54,00	1174,13	54,54	1199,54	53,34	1143,02
60-64	55,99	1272,33	56,06	1276,07	55,91	1268,34
65-69	58,24	1394,53	57,78	1368,81	58,69	1420,87
70-74	61,22	1578,39	60,73	1546,49	61,66	1608,55
75-79	64,50	1816,97	64,05	1781,73	64,90	1848,84
80-84	66,51	1985,62	65,72	1917,55	67,19	2047,66
85+	70,09	2343,62	70,26	2362,03	69,95	2328,20
Spolu	51,44	1059,13	51,90	1079	50,84	1034,17

Zdroj: Sčítanie obyvateľov domov a bytov 2001

Pri sledovaní pohlavnej štruktúry obyvateľstva na úrovni obcí musíme konštatovať, že ženy majú dominantné zastúpenie v 70,9 % obcí, v 1,9 % je pomer žien a mužov vyrovnaný a v 27,2 % obcí prevládajú muži. Na obecnej úrovni však musíme brať do úvahy, že ide o malý súbor osôb, v ktorom sa značnou mierou odzrkadľujú vplyvy náhody.

Hodnotenie vekových štruktúr obyvateľstva sa často orientuje na charakterizovanie zastúpenia jednotlivých vekových kategórií, resp. na zmeny ich zastúpenia. Práve tieto zmeny vekovej štruktúry obyvateľstva sú označované ako proces jeho starnutia a považujú sa za jednu

zo všeobecných zákonitostí populačného vývoja vo väčšine populačných štruktúr na úrovni regiónov rozličných mierok. Zdanlivo jednoduché hodnotenie mladých a starších vekových kategórií obyvateľstva sa komplikuje ich vzájomným vzťahom, ako aj vzťahom k ostatným vekovým kategóriám hodnotenej populácie. Potom možno proces starnutia i formovanie vekovej štruktúry obyvateľstva považovať za demografický jav s dost' vysokým stupňom komplexnosti.

Z porovnania súborov mestských a vidieckych sídel vyplýva intenzívnejšie starnutie vidieckeho obyvateľstva. Potvrdzujú to vyššie hodnoty ukazovateľov ako je priemerný vek, index starnutia, index závislosti a miera starnutia (Tab. 9). Tento proces súvisí s dlhodobým migračným trendom vidieckeho obyvateľstva do miest. Je to dôsledok rozmiestnenia a vytvárania pracovných miest v takmer všetkých ekonomických aktivitách, v ktorých nachádza uplatnenie najmä obyvateľstvo v mladom a strednom veku. V mestských sídlach v roku 2001 obyvateľstvo produktívneho veku tvorilo až 65,4 % (na vidieku 59,5 %). Všetky staršie vekové kategórie majú vyššie zastúpenie vo vidieckych sídlach. Takéto rozloženie obyvateľstva sa môže v budúcnosti ešte zvyrazňovať. Kvalitné bývanie a životné prostredie na vidieku môže byť atraktívne pre mestské obyvateľstvo v penzijnom veku. Takýto typ migrácie sa predpokladá najmä v prímestských oblastiach. Ak hodnotíme podiel detskej zložky vo vekovej štruktúre, mladšie obyvateľstvo majú vidiecke sídla. Ešte v roku 1991 mali aj mestá dost' vysoký podiel detského obyvateľstva (26,5 %), vyšší ako vidiecke (22,8 %). Počas nasledujúcich 10 rokov v mestách prebiehalo intenzívne starnutie obyvateľstva zdola.

Podobné poznatky získame z hodnotenia vekovej štruktúry obyvateľstva podľa veľkostných skupín sídel. Núka sa najvšeobecnejšie hodnotenie, čím väčšia veľkosť sídla, tým mladšia je jeho populácia. Niektoré ukazovatele to potvrdzujú dost' jednoznačne – s rastom veľkosti sídel klesá podiel poproduktívnej kategórie ich obyvateľstva, klesá podiel 80-ročných a starších, klesá priemerný vek, klesá index starnutia, klesá miera starnutia (tab. 10). Pravda sú i menej jednoznačné ukazovatele. Podiel detskej zložky narastá do kategórie sídel s 5 000 obyvateľmi a potom sa znižuje. Rozhodujúci význam má i zastúpenie obyvateľstva v produktívnom veku. Vo väčších sídlach je tento podiel extrémne vysoký (64 – 66 %) a môže silne ovplyvňovať podiel ostatných vekových kategórií. Osobitná je veková štruktúra dvoch skupín sídel – najmenších a najväčších. V skupine sídel do 200 obyvateľov má extrémne nízke zastúpenie kategória produktívneho obyvateľstva, lebo pre nedostatok pracovných príležitostí emigrovalo. Spolu s touto kategóriou obyvateľstva odchádza i detská zložka, ktorá má v tejto skupine sídel o 12 percentuálnych bodov nižší podiel, ako je celoslovenský priemer. V týchto sídlach sa hromadí obyvateľstvo v poproduktívnom veku, jeho podiel je o 11,5 % vyšší ako

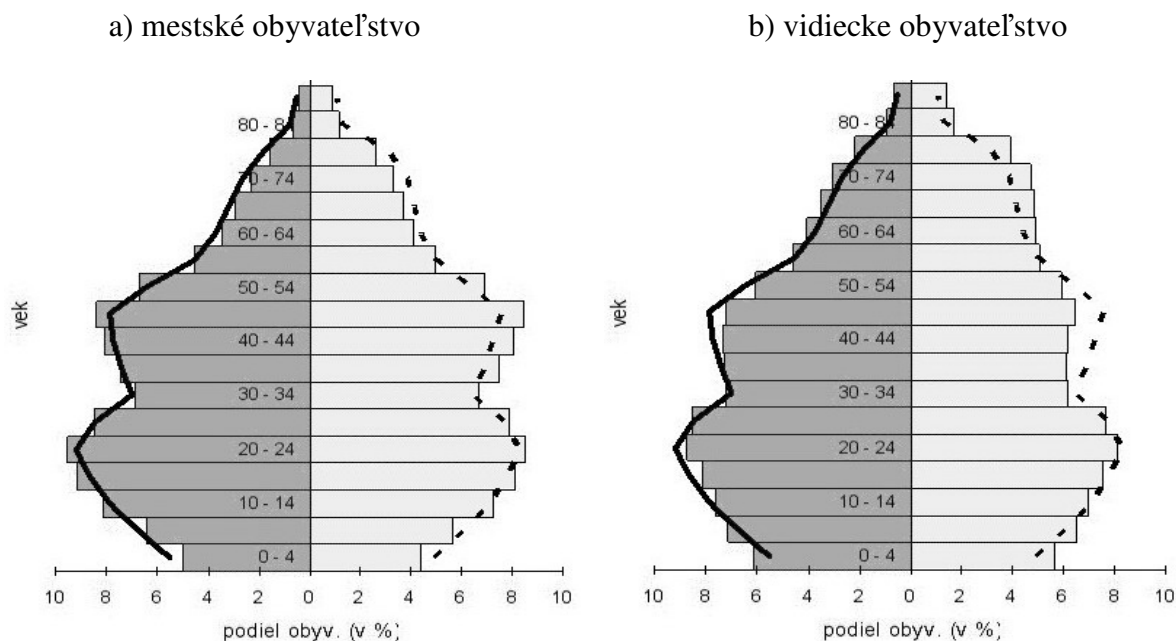
priemer za Slovensko. Osobitné je i postavenie dvoch najväčších miest. Majú najnižší podiel obyvateľstva v detskom (o 3 % menšej ako je celoslovenský priemer), čo nasvedčuje o starnutí zdola. V porovnaní s predchádzajúcimi veľkostnými kategóriami sídel (5 – 100 tis. obyvateľov) majú odlišné i ďalšie štatistické charakteristiky, ktoré svedčia o starnutí obyvateľstva (mieru a index starnutia, zastúpenie poproduktívneho obyvateľstva).

Tab. 10. Vybrané ukazovatele vekovej štruktúry obyvateľstva Slovenska (rok 2001)

Veľkosť a typy sídiel	Podiely obyvateľov (v %)					Priemerný vek	Index starnutia	Index veku	Miera starnutia
	0 - 14 roční	15 - 54 ženy 15 - 55 muži	55 + ženy 60 + muži	65 a starší	80 a starší				
mestské	18,3	65,4	16,2	9,9	1,6	35,7	88,6	72,6	-12,2
vidiecke	20	59,5	20,5	13,5	2,3	36,6	102,9	69,4	-17,2
0 - 199	17	53,4	29,6	21,1	4,2	41,2	174,3	44,7	-46,6
200 - 499	18,9	57,2	23,8	14,9	3	38,2	126	59,1	-26,7
500 - 999	19,8	59	21,2	14,1	2,5	36,9	107,4	67,2	-19
1000 - 1999	19,9	59,9	20,2	13,1	2,2	36,4	101,6	69,6	-16,8
2000 - 4999	20,9	60,7	18,4	11,8	1,9	35,4	88	78,8	-10,7
5000 - 9999	20	63,6	16,4	10,2	1,7	35,1	82,2	80,5	-8,7
10000 - 19999	19,5	65,4	15,1	9	1,4	34,7	77,4	82,5	-8,6
20000 - 49999	18,7	66	15,3	9	1,4	35,2	81,8	77,6	-9,6
50000 - 99999	18,1	66	15,9	9,6	1,5	35,6	88,3	72,6	-12
100000 +	15,9	65,3	18,9	11,6	1,9	37,7	118,8	54,7	-23,8
SR	19	62,8	18,2	11,5	1,9	36,1	95,2	71,1	-14,3

Zdroj: Štatistický úrad SR. Sčítanie obyvateľov, domov a bytov 2001.

Graf 13. Vekové štruktúry mestského a vidieckeho obyvateľstva Slovenska (rok 2001)



Zdroj: Sčítanie obyvateľov domov a bytov 2001

4.2 Národnostná štruktúra

Podľa posledného sčítania obyvateľstva v roku 2001 85,8 % obyvateľov Slovenska je slovenskej národnosti. Slovenské obyvateľstvo prevláda na celom území Slovenska

s výnimkou pásu pozdĺž južných hraníc, kde v jednotlivých obciach prevláda obyvateľstvo maďarskej národnosti. Najvyšší podiel má slovenské obyvateľstvo v Žilinskom a Trenčianskom kraji (viac ako 95 %), najnižší v Nitrianskom (70,1 %). V Tab. 11 a na Grafe 14 môžeme vidieť, že v mestách aj na vidieku má slovenské obyvateľstvo výrazne dominantné postavenie (viac ako 80 %). Jeho podiel na vidieku je znižovaný vysokým podielom obyvateľstva iných národností, ktoré sa priestorovo viažu práve na vidiek.

Až 70 % obcí Slovenska má viac ako 90 % slovenského obyvateľstva, vo viac ako 80 % obcí tvorí táto národnosť nadpolovičnú väčšinu (MLÁDEK A KOL. 2006). Najvyšší podiel malo slovenské obyvateľstvo vo veľkostnej kategórii obcí 50 tis. – 100 tis obyvateľov – 95,4 %. Najnižšie podiely zaznamenali obce s 5 tis – 10 tis. obyvateľov (79,4 %) a 200 – 499 obyvateľmi (80,9 %). V oboch prípadoch ide o vysokú koncentráciu maďarského obyvateľstva v týchto veľkostných kategóriách, u obcí s 200 – 499 obyvateľmi sa k nim pridávajú aj obyvatelia rómskej, rusínskej a ukrajinskej národnosti (Tab. 11).

Tab. 11. Vybrané ukazovatele národnostnej štruktúry obyvateľstva (rok 2001)

Veľkosť a typy sídiel	Podiel obyvateľov podľa národnosti (v %)				
	slovenská	maďarská	rómska	česká	rusínska a ukrajinská
mestské	88,48	6,64	1,28	1,14	0,60
vidiecke	82,83	13,57	2,18	0,44	0,70
0 - 199	81,10	9,20	1,40	0,50	6,80
200 - 499	80,90	13,90	1,70	0,40	2,20
500 - 999	82,10	13,90	2,00	0,40	0,70
1000 - 1999	83,00	13,50	2,10	0,40	0,20
2000 - 4999	84,30	11,40	2,80	0,50	0,20
5000 - 9999	79,40	16,20	1,70	0,70	0,90
10000 - 19999	84,60	10,40	1,70	1,00	0,70
20000 - 49999	86,20	8,90	1,60	0,90	0,80
50000 - 99999	95,40	0,50	0,60	1,30	0,40
100000 +	90,60	3,80	0,80	1,60	0,50
Spolu	85,80	9,70	1,70	0,80	0,70

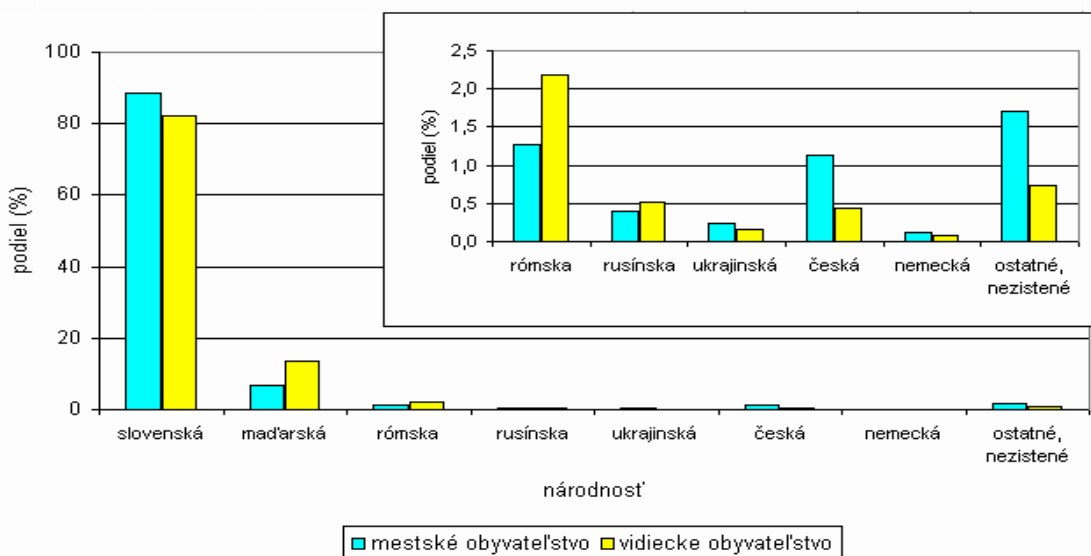
Zdroj: Sčítanie obyvateľov domov a bytov 2001. In: Mládek, J. a kol. (2006)

Druhou najpočetnejšou národnosťou na Slovensku je maďarská s podielom 9,7 % obyvateľstva. Toto obyvateľstvo sa sústreďuje pozdĺž hraníc s Maďarskom. Najvyšší podiel dosahuje v Nitrianskom (27,6 %) a Trnavskom kraji (23,7 %). Dominantným etnikom sú v dvoch okresoch – Dunajská Streda (83,3 %) a Komárno (69,1 %). U vidieckeho obyvateľstva dosahuje maďarská národnosť vyše dvojnásobný podiel ako u mestského obyvateľstva. Tento jav je spôsobený najmä koncentráciou maďarského obyvateľstva do poľnohospodársky najrozvinutejších oblastí Slovenska, kde je nižšia miera urbanizácie a poľnohospodárstvo má dlhoročnú tradíciu. V 14 % obcí tvorí obyvateľstvo maďarskej národnosti viac ako 50 %, v 9 % obcí viac ako 75 % a vo viac ako 3 % obcí vyše 90 % obyvateľstva (MLÁDEK A KOL. 2006). Vysoké zastúpenie má obyvateľstvo maďarskej národnosti v obciach s veľkosťou 200 – 10 tis.

obyvateľov, pričom najvyšší je v obciach s 5 tis. – 10 tis. obyvateľov – 16,2 %. Najnižší podiel majú naše najväčšie mestá nad 50 tis. obyvateľov. Pritom aj mestá nad 20 tis. obyvateľov vykazujú podiely nižšie ako je celoslovenský priemer.

Tretia najpočetnejšia národnosť – rómska – predstavuje na Slovensku 1,7 % obyvateľov, no odhadovaný počet je až štyrikrát vyšší. Rómska populácia neobýva kompaktné vymedzené územie, no vyšší počet Rómov žije na východnom Slovensku – Spiš, Šariš, Gemer a Abov (DUBCOVÁ A KOL. 2006). Rómske obyvateľstvo je priestorovo lokalizované prevažne do vidieckych obcí, na vidieckom obyvateľstve majú podiel 2,18 %, zatiaľ, čo na mestskom 1,28 %. Prítomnosť rómskeho obyvateľstva bola v roku 2001 zistená v 40 % obcí. V 11 % bol podiel vyšší ako 5 %, v menej ako 2 % obcí vyšší ako 20 % (MLÁDEK A KOL. 2006). V 7 obciach bol podiel Rómov vyšší ako 50 %. Najvyšší podiel dosahuje rómske obyvateľstvo v obciach s 500 – 5 tis. obyvateľmi – viac ako 2 %. Najnižšie podiely sú vo veľkých mestách nad 50 tis. obyvateľov – menej ako 1 %.

Graf 14. Národnostná štruktúra mestského a vidieckeho obyvateľstva Slovenska (rok 2001)



Zdroj: Sčítanie obyvateľov domov a bytov 2001

Česká národnosť sa na slovenskej etnickej štruktúre podieľa 0,8 percentami. Na Slovensku neobývajú kompaktné územie, no zvýšený podiel predstavujú najmä v slovensko – českom pohraničí a v mestách, kde je ich podiel vyšší ako 1 %. U mestského obyvateľstva Slovenska je ich podiel 1,14 %, u vidieckeho len 0,44 %. Ich vyšší podiel v mestách súvisí s migráciou počas Československa v 20. a 30. rokoch 20. storočia, kedy prichádzali do slovenských úradov, škôl, na políciu, a v období po roku 1950 aj ako kvalifikovaní pracovníci do novovznikajúcich priemyselných závodov po celom území Slovenska (DUBCOVÁ A KOL.

2006). V roku 2001 bolo české obyvateľstvo zaevidované takmer v troch štvrtinách obcí Slovenska, no len v 11 % tvorilo viac ako 1 % obyvateľstva (MLÁDEK A KOL. 2006).

Rusínske a ukrajinské obyvateľstvo je často uvádzané a hodnotené spolu, definícia oboch národností je predmetom rôznych diskusií. Rusíni aj Ukrajinci sa na našom území začali usadzovať v období valašskej kolonizácie v 16. storočí, pričom sa priestorovo lokalizovali najmä do flyšových pohorí východného Slovenska, kde si až dodnes zachovávajú významné postavenie. Ich podiel na obyvateľstve Slovenska je spolu len 0,7 %, no v niektorých okresoch je ich podiel vysoký – Medzilaborce (45,4 %), Svidník (13 %) a Snina (11,6 %) (DUBCOVÁ A KOL. 2006). V takmer 40 % obcí sa obyvatelia prihlásili k rusínskej alebo ukrajinskej národnosti. V 20 % z nich bol ich podiel vyšší ako 5 %, v 3,6 % (104 obcí) bol podiel vyšší ako 20 % a v 1,1 % (32 obciach) vyšší ako 50 % (MLÁDEK A KOL. 2006). Ak hodnotíme obe národnosti osobitne, môžeme vidieť, že rusínske obyvateľstvo sa viaže na vidiek (0,52 % obyvateľstva), zatiaľ čo ukrajinské obyvateľstvo má vyššie zastúpenie v mestách (0,24 % mestského obyvateľstva). Ak posudzujeme lokalizáciu týchto etník podľa veľkostných kategórií obcí, významný podiel majú v najmenšej veľkostnej kategórii do 200 obyvateľov – 6,8 %. V kategórii 200 – 499 obyvateľov je ich podiel tiež vysoko nad celoslovenským podielom – 2,2 %. Zvýšený podiel je ešte aj v obciach s 5 tis. – 50 tis. obyvateľov. Najnižší podiel dosahujú v obciach s 1 tis. – 5 tis. obyvateľov – 0,2 %.

Obyvatelia nemeckej národnosti tvoria len 0,1 % obyvateľstva Slovenska. Obývajú len zbytky národnostných ostrovov, ktorých bolo niekedy šesť – bratislavský, pezinský, pravniansky, kremnický, severospišský a juhospíšský. Prítomnosť nemeckého obyvateľstva sa viaže na mestá, kde hlavne v minulosti rozvíjali priemysel a obchod (DUBCOVÁ A KOL. 2006). V mestách bol ich podiel v roku 2001 0,12 %.

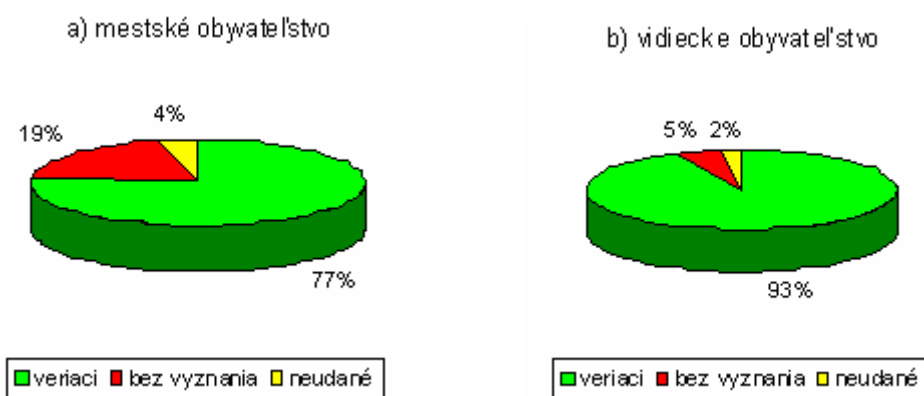
Ďalšie národnosti sa na obyvateľstve Slovenska podieľajú hodnotou menšou ako 0,1 %. Tieto menej početné národnosti sú lokalizované najmä v našich najväčších mestách, kde intenzívnejšie dochádza k ich asimilácii najmä so slovenským obyvateľstvom.

4.3 Náboženská štruktúra

Slovensko sa aj napriek historickým udalostiam posledných desaťročí vyznačuje pomerne vysokým stupňom religiozity. Pri sčítaní v roku 2001 sa k obyvateľom bez vyznania prihlásilo 13 % obyvateľstva a keďže podiel nezistených bol 3 %, miera religiozity predstavovala 84 %. Obyvateľstvo s nízkou mierou religiozity je priestorovo lokalizované do bratislavskej oblasti a do oblasti stredného Slovenska. Viaže sa prevažne na väčšie mestá a industrializované oblasti s pestrejšou náboženskou štruktúrou, v ktorej majú vyšší podiel protestanti. Najvyššiu mieru

religiozity dosahujú obce Kysúc, Oravy, severného a východného Slovenska. Sú to prevažne vidiecke územia so silnou prevahou katolíckeho vierovyznania (DUBCOVÁ A KOL. 2006). „V posledných desaťročiach prebiehajúca ateizácia spoločnosti sa realizovala najmä v anonymnom prostredí väčších miest, kde slabol vplyv náboženskej spolupatričnosti, a kde sa štátom podporovaná protináboženská kultúrna a propagandistická ofenzíva opierala o masmédiá, ktoré mali väčší účinok v mestách než na vidieku“ (BEDNÁRIK 1995).

Graf 15: Religiozita mestského a vidieckeho obyvateľstva Slovenskej republiky (26.5.2001)



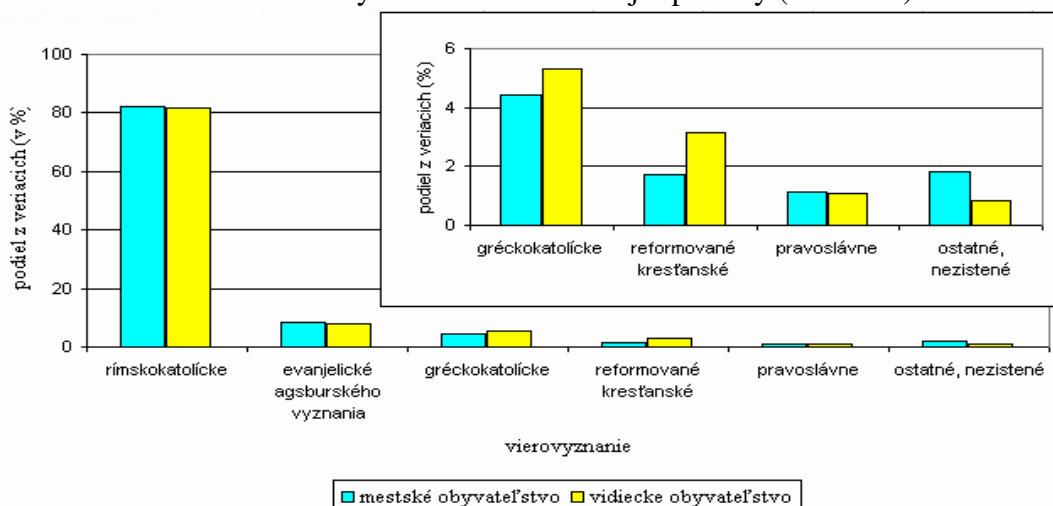
Zdroj: Sčítanie obyvateľov domov a bytov 2001

Tab. 12. Náboženská štruktúra obyvateľstva Slovenskej republiky (rok 2001)

Náboženské vyznanie / cirkev	Podiel z obyvateľov (%)			Podiel z veriacich (%)		
	Slovenská republika	mestské obyvateľstvo	vidiecke obyvateľstvo	Slovenská republika	mestské obyvateľstvo	vidiecke obyvateľstvo
Rímskokatolícka cirkev	68,93	63,40	76,02	82,01	82,38	81,62
Gréckokatolícka cirkev	4,09	3,40	4,97	4,86	4,42	5,34
Evanjelická cirkev augsburského vyznania	6,93	6,54	7,43	8,25	8,50	7,98
Reformovaná kresťanská cirkev	2,04	1,33	2,95	2,43	1,73	3,17
Pravoslávna cirkev	0,94	0,89	1,00	1,11	1,15	1,07
Evanjelická cirkev metodistická	0,14	0,17	0,09	0,16	0,22	0,10
Apoštolská cirkev	0,07	0,10	0,04	0,09	0,13	0,05
Starokatolícka cirkev	0,03	0,04	0,02	0,04	0,05	0,02
Bratská jednota baptistov	0,07	0,07	0,06	0,08	0,10	0,06
Cirkev československá husitská	0,03	0,05	0,01	0,04	0,06	0,01
Cirkev adventistov siedmeho dňa	0,06	0,08	0,05	0,08	0,10	0,05
Cirkev bratská	0,06	0,08	0,03	0,07	0,10	0,04
Kresťanské zbory	0,12	0,16	0,08	0,14	0,20	0,08
Židovské náboženské obce	0,04	0,07	0,01	0,05	0,09	0,01
Náboženská spoločnosť Jehovovi svedkovia	0,38	0,41	0,35	0,46	0,53	0,38
Ostatné	0,12	0,18	0,04	0,14	0,23	0,04
Bez vyznania	12,96	19,14	5,04	-	-	-
Nezistené	2,99	3,89	1,82	-	-	-

Zdroj: Sčítanie obyvateľov domov a bytov 2001

Graf 16. Náboženská štruktúra obyvateľstva Slovenskej republiky (rok 2001)



Zdroj: Sčítanie obyvateľov domov a bytov 2001

Tab. 13. Religiozita a zastúpenie najpočetnejších vierovyznaní v obciach Slovenska (rok 2001)

Veľkosť a typ sídiel	Zastúpenie kategórií (v %)			Podiel z veriacych (v %)			
	veriaci	bez vyznania	neudané	RK	GK	EAV	RefK
mestské	77,0	19,1	3,9	82,4	4,4	8,5	1,7
vidiecke	93,1	5,0	1,8	81,6	5,3	8	3,2
0 - 199	93,6	4,6	1,8	49,9	21,3	16,2	4,1
200 - 499	93,9	4,4	1,7	66,9	12,8	12,6	4,4
500 - 999	93,8	4,5	1,7	76,2	6,7	10,3	4,2
1000 - 1999	93,1	5,1	1,8	85,2	3,9	6,8	3
2000 - 4999	91,1	6,7	2,1	88,5	2,2	6	2,1
5000 - 9999	86,3	11	2,7	82,9	3,7	7,3	3,7
10000 - 19999	79,2	17,2	3,6	82,3	4,2	9,6	1
20000 - 49999	79,9	16,7	3,5	80,7	5,8	8,1	2,2
50000 - 99999	74,5	21,1	4,4	86,1	2,6	8,9	0,2
100000 +	69,4	25,8	4,8	82,5	4,5	7,4	1,8
SR	84,0	13,0	3,0	82,0	4,9	8,2	2,4

Zdroj: Sčítanie obyvateľov domov a bytov 2001. In: Mládek, J. a kol. (2006)

Výsledky sčítania z roku 2001 dokumentujú vyššiu mieru religiozity vidieka (93 %) ako miest (77 %), pričom s rastom veľkosti obcí podiel veriacych klesá. V našich dvoch najväčších mestách klesol pod hodnotu 70 %, zatiaľ čo obyvateľstvo bez vyznania tvorí až 25,8 % (Tab. 13). Existujú aj výnimky, kedy menšie mestá majú podpriemerné hodnoty religiozity obyvateľstva, ide najmä o banské oblasti stredného Slovenska a Gemera. Tieto mestá sa v súvislosti s procesom industrializácie stali cieľom prisťahovalcov z rôznych častí krajiny, čo z hľadiska religiozity ich obyvateľov vytvorilo nevýhodné podmienky (PODHORSKÝ 2000). Najvyšší podiel veriacych je v obciach s 200 – 1 tis. obyvateľov, takmer 94 %.

Obyvateľstvo rímskokatolíckeho vierovyznania značne prevláda absolútnym počtom aj relatívnym zastúpením svojich príslušníkov. V roku 2001 sa k tejto cirkvi hlásilo 68,9 % obyvateľov a 82 % veriacych. Pomerné zastúpenie obyvateľov rímskokatolíckeho vyznania na vidieku a v mestách sa výrazne nelíši. Rímskokatolíci tvoria profilovú populáciu Slovenska.

Len v 8 % obcí Slovenska sa k tejto relígií prihlásilo menej ako 10 % obyvateľstva (MLÁDEK A KOL. 2006). Najvyššie podiely z veriaceho obyvateľstva dosahujú rímskokatolíci vo veľkostných kategóriách obcí 2 tis. – 5 tis obyvateľov (88,5 %) a 50.tis. – 100 tis. obyvateľov (86,1 %). Najnižšie hodnoty dosahujú podiely v najmenších veľkostných kategóriách, v obciach s menej ako 200 obyvateľov je ich podiel len 49,9 %. V týchto obciach je to spôsobené najmä prítomnosťou vysokého podielu obyvateľstva gréckokatolíckeho a evanjelických vierovyznaní.

Druhým najpočetnejším a celoplošne rozšíreným náboženstvom je evanjelické augsburského vyznania, z celkového počtu obyvateľov tvoria 6,93 %, z veriaceho 8,25 %. V porovnaní mestského a vidieckeho obyvateľstva má vyššie zastúpenie sledované vierovyznanie u vidieckeho obyvateľstva, no rozdiel nie je až taký markantný, podiely z veriaceho obyvateľstva sa líšia len 0,52 percentuálneho bodu. Evanjelici augsburského vierovyznania sa nachádzajú v 77 % slovenských obcí, asi v 8 % majú dominantné zastúpenie (DUBCOVÁ A KOL. 2006, MLÁDEK A KOL. 2006). Najvyššie podiely z veriacich dosahujú vo veľkostných kategóriách do 1 tis. obyvateľov, kde je ich podiel nad 10 %, v obciach do 200 obyvateľov dokonca 16,2 %. Vysoký podiel majú aj v menších slovenských mestách s 1 tis. – 20 tis. obyvateľov – 9,6 %. Najnižšie podiely majú v obciach s 1 tis. – 5 tis. obyvateľov – menej ako 6 %.

Tretou najpočetnejšou cirkvou na Slovensku je gréckokatolícka s podielom 4,09 % na všetkom obyvateľstve a 4,86 % na veriacom. Často sa hodnotí spolu s pravoslávnyim vyznaním, s ktorou ju spája spoločná minulosť. Pravoslávna je našou piatou najpočetnejšou cirkvou, má 0,94 – percentný podiel na slovenskom obyvateľstve, 1,11 % z veriacich. Gréckokatolícke obyvateľstvo je viac sústredené na vidieku (vyšší podiel o 0,92 percentuálneho bodu), zatiaľ čo pravoslávni majú mierne vyšší podiel v mestách (0,08 percentuálneho bodu). Gréckokatolícke obyvateľstvo dosahuje najvyššie podiely v obciach do 500 obyvateľov (nad 10 %), v obciach do 200 obyvateľov dokonca 21,3 % z veriaceho obyvateľstva. Najnižší podiel dosahujú v obciach s 2 tis. – 5 tis. a 50 tis. – 100 tis. obyvateľov – menej ako 3 %.

V určitej územnej enkláve je sústredené aj naše štvrté najpočetnejšie vierovyznanie – reformované kresťanské. Z celkového obyvateľstva dosahuje podiel 2,04 %, z veriacich 2,43%. Táto relígia je viazaná výrazne na vidiecke prostredie, jej podiel je na vidieku 3,17 % veriacich, v mestách len 1,73 %. Vyskytujú sa približne v 30 % obcí na Slovensku. Najvyšší podiel dosahuje v obciach do 1 tis obyvateľov (viac ako 4 %), najvyšší u obcí s 200 – 499 obyvateľmi

(4,4 %). Najnižší podiel, len 0,2 %, majú v slovenských väčších mestách s 50 tis. – 100 tis. obyvateľov.

Ostatné vierovyznania vykazujú podiely menej ako 1 % a sú viazané v prevažnej miere na mestské prostredie, kde je najmä v dôsledku migrácií a vysokej anonymite religiózna štruktúra obyvateľstva pestrejšia.

4. 4 Vzdelanostná štruktúra

Ak sledujeme podiel jednotlivých kategórií najvyššieho dosiahnutého stupňa vzdelania z obyvateľstva staršieho ako 15 rokov, potom obyvateľstvo so základným vzdelaním tvorilo 26,4 %, stredným bez maturity 29,4 %, stredným s maturitou 32,1 %, vysokoškolským 9,8 % (Tab. 15).

Druhý spôsob hodnotenia vzdelanostnej štruktúry predstavuje stanovenie podielov jednotlivých vzdelanostných kategórií z celkového počtu obyvateľov. Potom obyvateľstvo so základným vzdelaním tvorilo 21,1%, stredným bez maturity 23,5%, stredným s maturitou 25,6%, vysokoškolským 7,9% a deti do 16 rokov tvorili 20,1% populácie (Tab. 14, Graf 17).

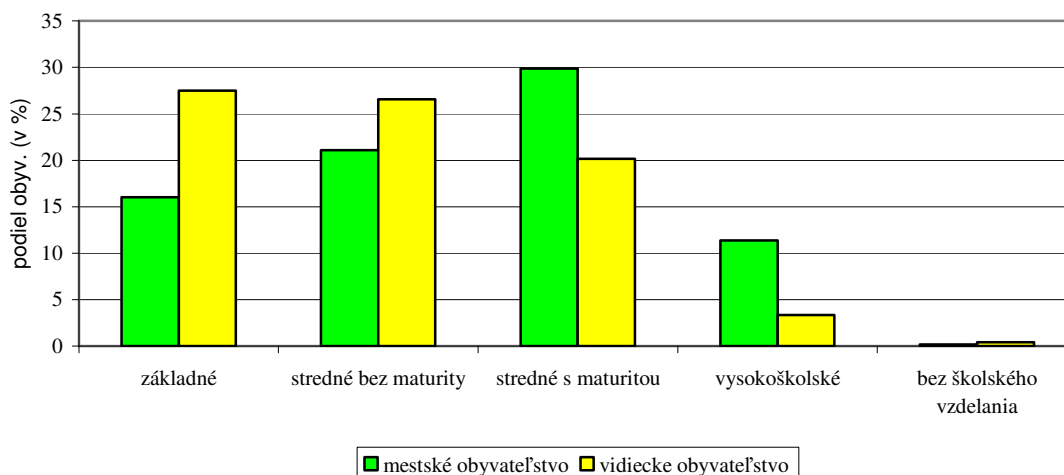
Mestské obyvateľstvo sa vyznačuje vyššou vzdelanostnou úrovňou, ako to dokumentuje aj tab. 15 a graf 17 Najväčšie rozdiely sú badateľné v podiele obyvateľstva so základným vzdelaním, ktoré na vidieku tvorí najvyšší podiel – 27,5 % všetkého obyvateľstva. S narastajúcim stupňom vzdelania podiely klesajú. Vysokoškolsky vzdelaní tvoria len 3,3 %

Tab. 14. Štruktúra mestského a vidieckeho obyvateľstva Slovenska podľa najvyššieho dosiahnutého stupňa vzdelania (rok 2001)

Najvyšší stupeň dosiahnutého vzdelania	Podiel zo všetkých obyvateľov (%)		
	mestské obyvateľstvo	vidiecke obyvateľstvo	Slovenská republika
Základné	16,05	27,49	21,06
Učňovské (bez maturity)	17,03	23,17	19,72
Stredné odborné (bez maturity)	4,09	3,39	3,78
Úplné stredné učňovské (s maturitou)	4,83	4,50	4,68
Úplné stredné odborné (s maturitou)	18,45	12,24	15,73
Úplné stredné všeobecné	5,92	3,16	4,71
Vyššie	0,67	0,28	0,50
Vysokoškolské bakalárske	0,45	0,19	0,33
Vysokoškolské magisterské, inžinierske, doktorandské	10,26	3,06	7,10
Vysokoškolské doktorandské	0,70	0,10	0,43
Vysokoškolské spolu	11,40	3,35	7,87
univerzitné	43,66	43,73	43,67
technické	27,90	24,79	27,32
ekonomické	15,92	13,84	15,53
poľnohospodárske	5,89	11,81	7,00
ostatné	6,63	5,83	6,48
Ostatní bez udania školského vzdelania	2,05	1,00	1,59
Ostatní bez školského vzdelania	0,18	0,43	0,29
Deti do 16 rokov	19,34	21,01	20,07

Zdroj: Sčítanie obyvateľov domov a bytov 2001

Graf 17. Štruktúra obyvateľstva Slovenska podľa najvyššieho dosiahnutého stupňa vzdelania (rok 2001 – podiel zo všetkých obyvateľov)



Zdroj: Sčítanie obyvateľov domov a bytov 2001

obyvateľstva. V mestách je najvyšší podiel obyvateľstva so vzdelaním stredným s maturitou – 29,9%. Výrazne vysoký je aj podiel obyvateľstva s vysokoškolským vzdelaním – 11,4 % obyvateľstva, keďže v mestách s vysokými školami sa následne sústreďujú aj možnosti uplatnenia pre ich absolventov. To podmieňuje koncentráciu pracovných síl s vyšším vzdelaním do urbánnych štruktúr Slovenska.

Percentuálne zastúpenia jednotlivých kategórií sú podmienené najmä vekovou štruktúrou obyvateľstva, keďže u starších vekových kategórií sústredených na vidieku, je podiel obyvateľstva so základným vzdelaním vyšší ako u obyvateľstva v mestách, kde je výrazný podiel najmä obyvateľstva v produktívnom veku.

Tab. 15. Vzdelanostná štruktúra obyvateľov Slovenska starších ako 15 rokov (rok 2001)

Veľkosť a typ sídiel	Podiel obyvateľov s dosiahnutým stupňom vzdelania (v %)				
	základným	stredným bez maturity	stredným s maturitou	vysokoškolským	bez vzdelania
mestské	19,9	26,2	37	14,1	0,2
vidiecke	34,8	33,6	25,5	4,2	0,5
0 - 199	44,4	30,7	20,4	2,8	0,5
200 - 499	37,9	33,5	23,6	3,2	0,6
500 - 999	35,4	33,7	25,1	3,9	0,6
1000 - 1999	33,7	33,9	26,2	4,5	0,5
2000 - 4999	32,7	33,2	27,1	5,2	0,5
5000 - 9999	26,3	30,7	32,8	7,8	0,6
10000 - 19999	23,4	29,5	35,4	9,4	0,2
20000 - 49999	20,8	27,8	37,4	11,6	0,3
50000 - 99999	17,3	25,2	38,5	15,9	0,1
100000 +	15,9	20,6	38,1	21,9	0,1
SR	26,4	29,4	32,1	9,8	0,4

Zdroj: Sčítanie obyvateľov domov a bytov 2001. In: Mládek, J. a kol., 2006

Z Tab. 15 vyplýva, že s rastúcou veľkosťou obce rastie aj vzdelanostná úroveň jej obyvateľstva. Najvyšší podiel obyvateľstva nad 15 rokov so základným vzdelaním je

v najmenej veľkostnej kategórii do 200 obyvateľov – 44,4 %, stredným bez maturity v obciach s 1 tis. – 2 tis obyvateľmi – 33,9 %, stredným s maturitou v obciach s 50 tis. – 100 tis. obyvateľmi – 38,5 %, vysokoškolským v našich najväčších mestách Košice a Bratislava – 21,9 % obyvateľstva nad 15 rokov. Najvyšší podiel obyvateľstva bez vzdelania je v obciach s menej ako 10 tis obyvateľmi, tieto veľkostné kategórie dosahujú nadpriemerné podiely (viac ako 0,4 %).

5 Záver

Cieľom našej analýzy bolo odhaliť, resp. verifikovať rozdiely v demografickom správaní a vo formovaní populačných štruktúr mestského a vidieckeho obyvateľstva a ich závislostí od veľkosti obce. Potvrdila sa hypotéza vyslovená už na začiatku práce, že mestské a vidiecke obyvateľstvo sú dva odlišné populačné súbory riadiace sa vlastnými zákonitosťami. Zatiaľ čo na konzervatívnejšom vidieku sa výraznejšie uplatňuje vplyv tradícií, zvykov, mestská populácia je vnímavejšia na súčasné trendy postihujúce modernú spoločnosť, či už ide o sekularizáciu, nárast individualizmu a ďalšie.

Pre mestské prostredie je typické znižovanie intenzity plodnosti, posun plodnosti do vyššieho veku v dôsledku uprednostnenia individuálnej životnej dráhy pred založením rodiny. V mestách je preferovaný model neskorej sobášnosti a model jednodetnej maximálne dvojdetnej rodiny, zatiaľ čo vidiecke obyvateľstvo svoju plodnosť realizuje už v nižšom veku a model rodiny je prevažne dvoj- a viacdetný. Mestské prostredie je vhodné na realizovanie neformálnych partnerských zväzkov, ktoré sa na Slovensku rozšírili v 90 – tých rokoch a podobný vývoj pokračuje aj v súčasnosti. Túto skutočnosť dokazuje aj podiel mimomanželsky narodených detí. Odlišný charakter majú aj negatívne populačné javy – rozvodovosť a potratovosť. Anonymné prostredie mesta podporuje rozvodovosť ako takú a jej akceptácia je vyššia ako na vidieku. Potratovosť má vďaka účinnej a rozšírenej antikoncepcii priaznivejšie hodnotenie v mestách, kde sa však čoraz viac zvyšuje podiel slobodných bezdetných žiadateliek, zatiaľ čo v menších vidieckych obciach s prevahou žien vo vyššom veku je potrat ešte stále rozumným riešením nechceného tehotenstva.

Vidiecke obyvateľstvo sa vyznačuje prirodzeným úbytkom obyvateľstva, ktoré je vďaka migračnému prírastku väčších obcí vykompenzované a tieto obce sa vyznačujú celkovým prírastkom obyvateľstva. No najmenej obce do 200 obyvateľov sú odsúdené na zánik, resp. budú v budúcnosti slúžiť ako rekreačné oblasti. V dôsledku suburbanizačných procesov a situácii na trhu s bytmi sa znižuje aj počet obyvateľov našich veľkých miest.

Ďalej bol potvrdený aj predpoklad, že formovanie štruktúr obyvateľstva je závislé na populačnej veľkosti obce a odlišujú sa i štruktúry mestských a vidieckych sídiel. Vhodným príkladom je napríklad sústredenie maďarskej, rusínskej a rómskej národnosti do najmenších obcí, zatiaľ čo menej početné národnosti ako napríklad česká a nemecká sú priestorovo viazané na urbánny priestor Slovenska. S rozšírením jednotlivých národností súvisí aj religiózna, veková a vzdelanostná štruktúra.

V mestách sa sformovali mladšie vekové štruktúry obyvateľstva, procesy starnutia sú intenzívnejšie na vidieku a najmä v najmenších sídlach. Mestá a predovšetkým skupina najväčších miest má priaznivejšiu vzdelanostnú štruktúru obyvateľstva.

Pri týchto hodnoteniach by sa nemalo zabúdať na niektoré významné skutočnosti, ktoré môžu ovplyvňovať získané poznatky. Súborny mestských a vidieckych sídiel a rovnako i veľkostné kategórie sídiel majú iba zmluvný charakter. Medzi nimi nie sú také výrazné ostré hranice, ako sa to štatisticky vyjadruje. Aj hranice medzi mestami a vidieckymi sídlami sú často predmetom vedeckých sporov. Potom ale aj demografické správanie a formovanie štruktúr ich obyvateľstva je užitočné chápať v podobných prechodných podobách.

Najintenzívnejšie urbanizačné procesy na Slovensku prebehli v 2. polovici 20. storočia. Obyvateľstvo, ktoré sa do miest dostalo z vidieka si v prvej a prípadne i v druhej generácii zachováva určité črty demografického správania zo svojho pôvodného prostredia a to sa môže prejavovať na správaní mestského obyvateľstva.

Na druhej strane prebiehajú v posledných rokoch dosť silné suburbanizačné porocesny, najmä v zázemí našich najväčších miest. Týmito procesmi sa do vidieckeho prostredia dostáva populačné správanie mestského obyvateľstva. Celkove možno predpokladať, že rozdiely v demografickom správaní obyvateľstva a formovaní populačných štruktúr sledovaných súborov sa budú postupne znižovať.

Literatúra

BARAN, V. & BAŠOVSKÝ O. (1998): Geografia sídel. Univerzita Mateja Bela, Banská Bystrica, s. 170.

BEDNÁRIK, R. (1995): Sociologické aspekty religiozity na Slovensku. In: Fenomén národnosti (etnicity) a náboženstva v demografii strednej Európy. Zborník príspevkov 5. Demografickej konferencie. Slovenská štatist. a demografická spoločnosť, Bratislava, s.4–9.

BENEŠOVÁ, V. (2001): Současné demografické zmeny podle výsledků sociologických výzkumů. In: Demografie, roč. 43, č. 2, s. 111 – 124.

- BEZÁK, A. (1998): Dynamika rastu mestského a vidieckeho obyvateľstva na Slovensku v období 1970-1995. In: Dubcová, A. ed.: Geografické informácie, 5, Univerzita Konštantína Filozofa, Nitra, s. 8 – 17.
- BOTÍKOVÁ, M. A KOL. (1997): Tradície slovenskej rodiny. Veda, Bratislava, s. 242.
- CUPEROVÁ, K. & FILADELFOVÁ, J. (2000): Rôznorodosť demografického vývoja v Európe. Medzinárodné stredisko pre štúdium rodiny, Bratislava, s. 115.
- DUBCOVÁ, A., LAUKO, V., TOLMÁČI, L. (2006): Humánna geografia Slovenskej republiky. KARTPRINT, Bratislava, s. 200.
- FÁZIKOVÁ, M., STEHLÍKOVÁ, B., LACINA, P. (1999): Základná typológia vidieckych obcí z hľadiska demografického vývoja. In: Blass, G., Kubanková, M., Námerová, I.: Rozvoj vidieka a problematika vidieckeho obyvateľstva. Zborník č. 14. Slovenská akadémia poľnohospodárskych vied, Bratislava, s. 116 - 125.
- FIALA, T. (2001): Vývoj manželskej plodnosti prvého poradi v Českej republike během posledních padesáti let. In: Demografie, roč. 43, č. 2, s. 93 – 110.
- FIALA, T. (2002): Vývoj manželskej plodnosti druhého a tretieho poradi v Českej republike během posledních padesáti let. In: Demografie, roč. 44, č.2, s. 81 - 93
- GABZDILOVÁ, S. (1995): Vzdelanostná úroveň obyvateľstva Slovenskej republiky (so zameraním na vysokoškolákov) vo vzťahu k etnickému členeniu. In: Fenomén národnosti (ethnicity) a náboženstva v demografii strednej Európy. Zborník príspevkov 5. Demografickej konferencie. Slovenská štatistická a demografická spoločnosť, Bratislava, s. 19 – 25.
- HRUBÝ, J. (1997): Problematika prirodzeného prírastku obyvateľstva vo vzťahu k vidieku. In: Slovenská štatistika a demografia, roč. 7, č. 1, s. 40 – 47.
- HRUBÝ, J. (1999): Vidiek v demografickej klasifikácii a vývojových zmenách. In: Blass, G., Kubanková, M., Námerová, I., ed. Rozvoj vidieka a problematika vidieckeho obyvateľstva. Zborník č. 14, Slovenská akadémia poľnohospodárskych vied, Bratislava, s. 86 - 91
- LUKÁČOVÁ, M. (2005): Plodnosť žien vo veľmi nízkom veku. In: Slovenská štatistika a demografia, roč. 15, č. 3-4, s. 23 – 31.
- LUKÁČOVÁ, M. (2006): Plodnosť podľa poradia na Slovensku. In: Slovenská štatistika a demografia, roč. 16, č. 3, s. 76 - 90
- JURČOVÁ, D. (2005): Slovník demografických pojmov. INFOSTAT, Bratislava, s. 72.
- LUTHER, D. & SALNER, P. ED. (2004): Menšiny v meste. Premeny etnických a náboženských identít v 20. storočí. Ústav etnológie SAV, Bratislava, s. 184.

- MARENČÁKOVÁ, J. (2001): Veľkosť obcí Slovenska ako diferenciačný faktor vybraných populačných javov. In: Súčasný populačný vývoj na Slovensku v európskom kontexte. Zborník príspevkov 8. Demografickej konferencie. Slovenská štatistická a demografická spoločnosť, Bratislava, s. 130 – 137
- MATLOVIČ, R. (2005): Geografia obyvateľstva Slovenska so zreteľom na rómsku minoritu. Fakulta humanitných a prírodných vied PU, Prešov, s. 332.
- MCDONALD, P.F. (2004): Možnosti štátnej politiky k udržení plodnosti. In: Demografie, roč. 46, č. 1, s. 1-21.
- MICHÁLEK, A. (2000): Rozvodovosť, jej príčiny, dôsledky, vývoj a regionálne diferencie. In: Slovenská štatistika a demografia, roč. 10, č. 3, s. 24 – 34.
- MLÁDEK, J. (1992): Základy geografie obyvateľstva. SPN, Bratislava, s. 232.
- MLÁDEK, J. (1995): Národnostná štruktúra obyvateľstva Slovenska a procesy jeho starnutia. In: Fenomén národnosti (ethnicity) a náboženstva v demografii strednej Európy. Zborník príspevkov 5. Demografickej konferencie. Slovenská štatistická a demografická spoločnosť, Bratislava, s. 98 – 104.
- MLÁDEK, J. A KOL. (1998): Demografia Slovenska. Vývoj obyvateľstva, jeho dynamika, vidiecke obyvateľstvo. Univerzita Komenského, Bratislava, s. 194.
- MLÁDEK, J. A KOL. (2006): Demografická analýza Slovenska. Vydavateľstvo UK, Bratislava, s. 222.
- MLÁDEK, J., MARENČÁKOVÁ, J., ŠIROČKOVÁ, J. (2006): Demografické správanie vysokoškolákov Slovenska. 1. časť – reprodukčné správanie. In: Slovenská štatistika a demografia, roč. 16, č. 1, s. 22 – 48.
- MLÁDEK, J., MARENČÁKOVÁ, J., ŠIROČKOVÁ, J. (2006): Demografické správanie vysokoškolákov Slovenska. 2. časť – rodinné správanie. In: Slovenská štatistika a demografia, roč. 16, č. 2, s. 71 – 88.
- MLÁDEK, J. & ŠIROČKOVÁ, J. (2002): Vplyv urbanizácie na rozvodovosť obyvateľstva Slovenska. In: Geografické informácie 7, Nitra, s. 177 – 186.
- PASTOR, K. (1995): Národnosť a náboženstvo v štatistickom zisťovaní (Metodologické poznámky). In: Fenomén národnosti (ethnicity) a náboženstva v demografii strednej Európy. Zborník príspevkov 5. Demografickej konferencie. Slovenská štatistická a demografická spoločnosť, Bratislava, s. 112 – 118.
- PAŠIAK, J. (1980): Človek a jeho sídla. Obzor, Bratislava, s. 280.
- PAUKOVIČ, V. (1995): Etnické menšiny na Slovensku v kontexte spoločenského vývoja. In: Fenomén národnosti (ethnicity) a náboženstva v demografii strednej Európy. Zborník

- príspevkov 5. Demografickej konferencie. Slovenská štatistická a demografická spoločnosť, Bratislava, s. 126 – 134
- PAVLÍK, Z., RYCHTAŘÍKOVÁ, J., ŠUBRTOVÁ, A. (1986): Základy demografie. Academia, Praha, s. 736.
- PODHORSKÝ, F. (2000): Typizácia miest Slovenska podľa religioziy a podielu rímskokatolíckych veriacich. In: Geographical Studies, 7. Nitra, s. 248 – 258.
- ROUBÍČEK, V. (2002): Plodnosť a potratovosť obyvateľstva českej republiky v závislosti na veľkostných skupinách obcí. In: Demografie, roč. 44, č. 3, s. 171 – 176.
- RYŠAVÝ, Z. A KOL. (1990): Problémy rozvoje venkovského osídlení, malých a středne velkých měst Československa a jejich demografické struktúry. Sborník seminára. Československá demografická společnost při ČSAV, Praha, s. 223.
- SOBOTKA, T. (2003): Změny v časování matěřství a pokles plodnosti v České republice v 90. letech. In: Demografie, roč. 45, č. 2, s. 77 - 87
- SLEPIČKA, A. (1981): Venkov anebo město. Svoboda, Praha, s. 367.
- STEHLÍKOVÁ, B. (1998): Vymedzenie pojmov mesto a dedina pomocou fuzzy množín. In: Slovenská štatistika a demografia, 2. Bratislava
- ŠTATISTICKÝ ÚRAD SLOVENSKEJ REPUBLIKY: Stav a pohyb obyvateľstva v Slovenskej republike 2001, 2002, 2003., Bratislava.
- ŠTATISTICKÝ ÚRAD SLOVENSKEJ REPUBLIKY: Sčítanie obyvateľov, domov a bytov 2001. Definitívne výsledky za SR, NUTS2, kraje, okresy a obce., Bratislava, 2003.
- ŠVECOVÁ, A. (1999): Dynamika obyvateľov a rastové typy miest Slovenska v rokoch 1985 – 1995. In: Minár, J., Trizna, M. ed.: Teoreticko – metodologické problémy geografie, príbuzných disciplín a ich aplikácie. Univerzita Komenského, Bratislava, s. 263-272.
- ZUBRICZKÝ, G. (2004): Vývoj obyvateľstva vidieckych obcí Slovenska v transformačnom období 1991 – 2001. In: Acta Facultatis Rerum Naturalium Universitatis Comenianae, Geographica No. 45. UK, Bratislava, s. 55 – 64.
- ZUBRICZKÝ, G. (2005): Geografia vidieka 1. Geografika, Bratislava, s. 68.

Adresa autorov:

prof. RNDr. Jozef Mládek, DrSc.

Katedra humánnej geografia a demogeografie, Prírodovedecká fakulta Univerzity Komenského v Bratislave, e-mail: mladek@fns.uniba.sk

Bc. Katarína Čupeľová

Katedra humánnej geografia a demogeografie, Prírodovedecká fakulta Univerzity Komenského v Bratislave, e-mail: katka_cupelova@centrum.sk

Recenzent: Mgr. Gabriel Zubriczký, PhD., Katedra regionálnej geografie, ochrany a plánovania krajiny, Prírodovedecká fakulta UK Bratislava, tel. 02/60296621, e-mail: zubriczky@fns.uniba.sk